



# いせ



子どもたちの  
笑顔のために

特集

# 学校給食が

# できるまで

皇學館大学  
「広報いせ」  
特集記事制作  
プロジェクト





1日に必要な栄養素の  
約3分の1が入っています!



こやま  
小山さん

特集

# 学校給食ができるまで

子どもたちの笑顔のために

教育総務課(☎ 31-1155 FAX) 36-3678)

伊勢市の学校給食は各小学校の給食室で調理する“単独自校調理方式”と、給食センターで調理し各中学校へ配送する“共同調理場方式”により提供しています。

そして、学校給食は生産者・納入業者・栄養教諭・臨時学校栄養職員・給食調理士・施設管理者など、さまざまな人に支えられています。

今回は、小学校の給食に注目し、調理工程や皇學館大学生の皆さんによるインタビューを通して、学校給食について紹介します。



うえむら  
上村さん



おくの  
奥野さん



かどや  
角谷さん

## 給食 っていつからあるの?

日本で初めての給食は、大督寺の僧侶が一軒一軒家を回り、お経を唱えていただいたお米やお金で用意したんだって!

### 明治22年ごろの献立



学校給食は明治22(1889)年に山形県鶴岡市つるおかし(現・鶴岡市)の大督寺境内にあった私立忠愛小学ちゅうあい校から始まったとされています。

伊勢市では宇治山田市時代の昭和22(1947)年、配給された給食用物資を使用し、在籍児童10,652人を対象に実施したとの記録が残っています。

### 昭和22年ごろの献立



その後、市内11校で昭和33(1958)年4月から週4回(水曜・土曜を除く)パンと副食を中心とした「完全給食」を実施したという記録が残っており、現在の学校給食の原形が出来上がったのもこの時期からです。

(出典:伊勢市史)



かとう  
加藤さん



# 学校給食はどうやって作られてるの？



「何時から」「どうやって」作られているのかは、意外と知られていません。

給食がどのように作られているのか見ていきましょう。

※前日までに作成した作業工程表に従って以下の通り調理を進めます。各工程の時間は学校によって異なります。

## 給食年間行事食

START!



### 検収

納入業者から当日使用分の食材を受け取り、状態・数量を一つ一つ確認します。



### 下処理

野菜の洗浄、肉や魚の下味を付ける作業などを行います。



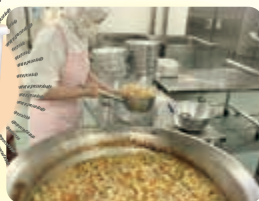
### 調理開始

下処理した食材を切り、大きな釜などを使用して調理します。



### 配食

各教室用の食缶に配缶します。



## 子どもたちの給食時間



### 調理機器洗浄

釜など調理機器の洗浄をしてから休憩します。



### 休憩



給食調理士も子どもたちと同じ給食を食べています。



### 食器・食缶洗浄

各教室から戻ってきた食器や食缶を洗浄します。

給食調理の後も仕事があるんだ！



### 事務作業

調理が終わってからも栄養教諭・臨時学校栄養職員が作成した調理指示書の確認や翌日の準備などを行います。



4月

おめでとう!

### 入学進級お祝い献立

手作り五ヶ所産みかんゼリー



ちらしずし

お祝いすまし汁

5月

八十八夜献立・端午の節句

6月

歯と口の健康週間・カミカミ献立

7月

はんげしょう  
半夏生献立

七夕うめん汁のオクラは星をイメージしているよ

### 七夕献立



ちらしずし

七夕うめん汁

9月

防災の日献立・十五夜献立

10月

目の愛護デー献立・十三夜献立

11月

いい歯の日献立

11月24日は「和食の日」だよ

### 和食の日献立



さつまいもごはん

めかぶと卵の汁もの

12月

冬至献立

1月

正月料理

地場産物や伊勢の郷土料理が給食に出るよ!

## 全国学校給食週間

伝え続けたい郷土料理!

### イチオン 伊勢うどん

昆布・かつお節・煮干しからだしをとり、たれを手作りしています。



伊勢うどん

あいまぜ

2月

節分献立

3月

桃の節句・卒業お祝い献立



作ってみよう!

おいしく食べるための  
工夫がいっぱい詰まった  
給食メニュー!



懐かしい?!  
家で作ってみたいかった!

伊勢市の学校給食で  
人気のメニューを紹介!

# おうち de 給食



## 調理士おすすめ! 豚肉の伊勢茶煮

### 材料(4人分)

豚肉	200g
せん茶葉	小さじ1
白ごま	小さじ2

たれ	濃い口しょうゆ	大さじ1と1/2
	酢	大さじ1
	みりん	大さじ1
	さとう	小さじ1

豚肉を緑茶でゆでることで余分なあぶらやくさみも取れておいしいです。子どもたちにも人気があります。

- 鍋に湯を沸かし、緑茶を煮出す。  
または、急須で濃いめにお茶を入れる。
- 豚肉を緑茶でゆでる。
- 別の鍋に調味料を入れて火にかけ、たれを作る。
- ゆでた豚肉にたれをからませる。
- ごまを振って、出来上がり。



### POINT

豚肉を火にかけながらたれをからませると、味がしっかり付きます。焦げないように気を付けてください。

緑茶の代わりに、紅茶を使ってもおいしく作れます。

## 給食で大人気! カレーライス



給食のルーは、市販のものではなく、手作りしているんだ。

### 材料(4人分)

豚肉	140g
赤ワイン	大さじ2
にんにく	少々
しょうが	少々
セロリー	1/6本
油	大さじ1
たまねぎ	中1個
じゃがいも	中1個
にんじん	中1/2本
ローリエ	1~2枚
水	260ml
ごはん(米)	2合

A	りんごピューレ	大さじ1強
	トマトピューレ	大さじ1強
	鶏ガラスープ	小さじ1
	カラメル	4g
	オールスパイス	小さじ1/2
	濃い口しょうゆ	小さじ1と1/2
	ウスターソース	小さじ1と1/2
	塩	少々
	こしょう	少々
	カレー粉	少々

ルー	小麦粉	大さじ3と1/2
	バター(有塩)	8g
	油	小さじ2
	カレー粉	小さじ1強

- にんにく・しょうが・セロリーはみじん切りに、たまねぎ・じゃがいもは角切り、にんじんはいちょう切りにする。
- 鍋に水・ローリエ・セロリーの葉を入れて火にかけ、スープをよく煮出す。
- ブラウンルーを作る。別の鍋にバターと油を入れ火にかけて溶かし、小麦粉を入れて弱火で20~30分炒め、練るようにして混ぜる。ルー用のカレー粉を加えて仕上げ、取り出しておく。
- 別の鍋に油を入れて火にかけ、にんにく・しょうが・セロリーを加えて、弱火で焦げないようにじっくり炒めて香りを出す。
- ④に豚肉を加え、ワインを振って炒め、たまねぎ・にんじんを加えてさらに炒める。
- 濾したスープとじゃがいもを加え、アクをていねいに取りながら煮る。
- 野菜に火が通ったら、Aと③で作ったルーを加えて、焦がさないように、よくかき混ぜて、出来上がり。

### POINT

ルーは焦がさないように、じっくり弱火で炒め続けることがポイントです。20~30分ほど炒め、茶色になってくると完成です。





給食で子どもたちを笑顔にしたい!



### 給食は全て1から手作り!

昔の学校給食は主食がパンで、米飯はほとんど提供されていませんでした。米飯が提供され始めた当時、カレーライスが登場は衝撃でした。食材も献立も時代と共に変化しています。また、伊勢市の給食はカレーライスのルウを手作りしていたり、だしも昆布やかつお節から取ったりしています。



作り置きはしません。

### 衛生面の管理も徹底的に!

食肉類・魚介類・野菜類など、種類ごとに調理器具や容器を変え、衛生管理を徹底しています。また、食物アレルギー事故を未然に防ぐため学校とも連携し、対策をとっています。

サラダの野菜も加熱しています。

### 子どもの成長に合わせた調理をしています

4月は入学したばかりの1年生が食べやすいように、野菜を小さくカットしたり、焼き魚は、尻尾側の方が食べやすいのではないかと考えたり、子どもたちが食べているところを想像しながら調理しています。

## 『おいしかったよ』の声を励みにがんばっています! /

小学校の給食調理士の皆さんに話を聞きました!

小俣小学校  
まえむら  
前村さん

城田小学校  
しみず  
清水さん

みなと小学校  
にしだ  
西田さん



二見浦小学校  
ほりもと  
堀本さん

昔も今もみんなで食べる給食は、子どもたちにとって大切な思い出。安全・安心でおいしい学校給食を、これからも届けていきます!

### 栄養バランスの整った学校給食で子どもたちを応援しています!

給食調理士は体力が必要で、衛生管理や食物アレルギー対策など気を使いますが、子どもたちの健やかな成長に寄り添う、やりがいのある仕事です。将来、子どもたちが大人になったとき、思い出話に花が咲くような給食を提供していきたいです。

調理器具は、家で使うものと違い、とても大きいのでかなりの重労働!!



給食にはたくさんの思いが込められているんだね!



私たちと一緒に働きませんか?

## 伊勢市では給食調理士を募集しています。

やっぱり調理が好き!

離職してからブランクがあっても大丈夫です!

正規職員以外は調理師免許を持ってなくても働けます。



▲詳しくはこちら

※伊勢市では給食を調理する職員を給食調理士の表記で統一しています。

# 子育てのひろば

このコーナーでは、主に妊婦の皆さんから就学までの子どもがいる保護者の皆さんを中心に、役に立つ情報をまとめてお知らせします。



## パパとママの教室

健康課 (☎27-2435 FAX 21-0683)

とき 2月25日(日)、①9:15~10:20 ②10:45~11:50

ところ ママ☆ほっとテラス(MiralSE内 健康福祉ステーション・6階)

対象 市内在住の初妊婦とパートナー

内容 沐浴体験、妊婦模擬体験、保健師・助産師の話 など

定員 各4組程度(先着順)

持ち物 バスタオル(沐浴体験で人形を拭きます)

申し込み 右の二次元コードからオンライン申請、または電話で健康課へ



※毎月第4日曜日に開催します。都合がつかない場合は個別での対応も可能ですので、健康課へ連絡してください。

## 離乳食教室

健康課 (☎27-2435 FAX 21-0683)

とき 2月26日(月)、13:30~14:30

ところ 小俣保健センター

対象 市内在住の乳児(生後4~6カ月)の保護者

内容 離乳食(初期~中期)の話・試食

定員 15人(先着順) 持ち物 筆記用具

申し込み 2月1日(休)・8:30から開催日前日の12:00までに、右の二次元コードからオンライン申請、または電話で健康課へ



## 産後ママの教室

健康課 (☎27-2435 FAX 21-0683)

とき 3月6日(休)、10:00~11:00

ところ ママ☆ほっとテラス(MiralSE内 健康福祉ステーション・6階)

対象 おおむね1~4カ月児とお母さん

内容 赤ちゃんとのふれあい遊び、外出時のポイント、お母さんのストレッチ

定員 5組程度(先着順)

持ち物 赤ちゃんの下に敷くバスタオルなどの敷物、抱っこ紐と説明書(使い方を確認したい人)

申し込み 2月1日(休)・8:30から電話で健康課へ

※毎月第1水曜日に開催します。都合がつかない場合は個別での対応も可能ですので、健康課へ連絡してください。

## 移動子育て支援センター

保育課 (☎21-5714 FAX 21-5555)

子育て支援センターの保育士が、おもちゃや絵本を持って遊びの場所を提供します。子育ての相談、身体計測もできます。ぜひ遊びにきてください。

2月1日(休)からは、新たに修道こども園の「子育て支援室」でも実施します。

とき・ところ

- 修道こども園 子育て支援室  
(楠部町105-8、☎65-5118)第1木曜日・9:30~11:30
- 宮本地区コミュニティセンター  
(前山町355-4、☎22-2232)第2水曜日・9:30~11:30
- 城田地区コミュニティセンター  
(上地町1809-1、☎22-3638)第4木曜日・9:30~11:30

対象 乳幼児とその保護者 申し込み 不要

## 子どもに関する相談窓口

(※)祝日・振替休日・年末年始は除きます。

内容	とき	ところ	問い合わせ先
おしゃべりタイム ※要予約 (妊婦さん・産後ママの交流会)	毎月第2~4水曜日(※)	①10:00~11:00 ②11:00~12:00	ママ☆ほっとテラス (MiralSE内 健康福祉ステーション・6階)
おっぱい相談会 ※要予約(助産師による個別相談)	毎週木曜日(※)	10:00~12:00	二見老人福祉センター
子育て相談(巡回) [妊産婦・乳幼児期の保健(身体計測・栄養相談など)] ●持ち物:母子健康手帳、バスタオル(2歳未満の乳幼児がいる場合)	2月6日(火)	9:30~11:00	二見老人福祉センター
	2月13日(火)	9:30~11:00 13:00~14:30	中央保健センター (MiralSE内 健康福祉ステーション・5階)
	2月20日(火)		ハートプラザみその 小俣保健センター
2月27日(火)		小俣保健センター	
受け付けは2月1日(木)から ママ☆こころの相談室 ※要予約 [対象:妊婦と乳幼児の保護者(精神科・心療内科を受診中または、カウンセリングを受けている人を除く)]	2月27日(火)	① 9:30~10:15 ②10:30~11:15 (各回1人ずつ)	中央保健センター (MiralSE内 健康福祉ステーション・5階)
子育て支援(乳幼児期の子育て全般)	月曜日を除く	9:00~17:00	駅前子育て支援センター キッズ☆もっとテラス (MiralSE内 健康福祉ステーション・6階)
ひとり親 ※窓口での相談は要予約	月~金曜日(※)	9:00~17:00	子育て応援課(市役所東館・2階)
子どもの発達 ※要予約	月~金曜日(※)	8:30~17:15	こども発達支援室 (MiralSE内 健康福祉ステーション・5階)



**麻しん風しん(MR)2期 定期予防接種はお済みですか？** 健康課 (☎27-2435 FAX 21-0683)

今年度の対象者は、平成29年4月2日～平成30年4月1日生まれの子どもです。定期接種(無料)の期間は3月31日(日)までですので、早めに医療機関へ申し込んでください。

※未接種の人で予防接種予診票を持っていない人は、母子健康手帳を持参し、健康課へお越しください。

※その他の定期予防接種についても、それぞれ接種対象年齢があります。受け忘れがないかどうかを母子健康手帳で確認してください。詳しくは「広報いせ」令和5年5月1日号・8ページまたは市のホームページをご覧ください。



定期予防接種 伊勢市 [検索](#)

**伊勢市クリエイターズエキシビション2023**

リョウ フジモト

**若松屋 × Ryo Fujimoto コラボレーション作品 - 白波 -**

文化政策課 (☎22-7885 FAX 21-0424)

クリエイターズ・ワーケーション促進事業に参加した音楽家のRyo Fujimotoさんが、若松屋とコラボレーションを実施します。食を通して、山・海・自然との調和をイメージし制作した音楽を1月14日から公開しています。詳しくは、市のホームページをご覧ください。

**とき** 3月10日(日)まで

**ところ** 若松屋 (本店・外宮前店・おかげ横丁 下野工場店・宮川店)



申請は  
3月8日(金)まで

事業者の皆さんへ

**伊勢市中小企業者物価高騰支援金を交付します**

中小企業者物価高騰支援金事務局(伊勢商工会議所内) (☎63-6090)

物価高騰の影響を緩和するため、市内の中小企業者に支援金を交付します。

**対象** 令和5年12月1日以前から伊勢市に住民登録を有する個人事業者または市内に登記上の本店を有する法人であって、支援金受領後も事業継続の意思がある中小企業者など

**交付額** 個人事業者…一律3万円、法人…一律5万円

**申請** 3月8日(金)までに、申請書・必要書類を電子申請(市のホームページから)または直接・郵送で、伊勢商工会議所(〒516-0037 岩淵1丁目7-17)へ

※その他の申請要件など詳しくは、申請要領をご覧ください。  
※申請要領・申請書は、伊勢商工会議所・商工労政課(市役所東館・3階)・3総合支所・9支所にあります。また、市のホームページに掲載しています。  
※この支援金は業種を問わず、個人事業者を含む市内の中小企業者が対象となります。(対象者への個別通知はしていません。)



申請は  
2月29日(木)まで

住民税非課税世帯等の皆さんへ

**「物価高騰生活支援給付金(7万円)」の給付手続き期限が迫っています**

臨時特別給付金室(市役所東館・2階) (☎63-6756 FAX 21-5555)

伊勢市物価高騰生活支援給付金の申請(提出)期限は2月29日(木)(郵送の場合は当日消印有効)です。要件に該当し支給を希望する世帯の人は、早めに手続きをしてください。

**対象** 令和5年12月1日時点で伊勢市に住民登録がある世帯で、世帯全員の令和5年度住民税均等割が非課税である世帯

※世帯全員が非課税であっても、別世帯の親族などの税法上の扶養に入っている場合は、対象外です。  
※対象となる世帯の世帯主宛てに、市から令和5年12月中旬に支給要件確認書または申請書(請求書)を送付しています。  
※提出書類に記載もれや添付忘れなどの不備があると、受給の遅れや、支給できない場合がありますので、注意してください。



その他、詳しくは市のホームページをご覧ください。

**弁護士法人 心** 電話・TV電話相談対応

**相談料0円** (相続・遺言・交通事故被害・後遺障害 労災・障害年金・過払い金・借金 以外は初回30分程度)

**夜間・土日祝相談可** (要予約)

相続・遺言・交通事故・後遺障害 労災・障害年金・過払い金・借金 企業法務・労務・刑事事件 他

※主たる事務所は認知症弁護士会所属。費用には例外や変更もありますので、詳しくはホームページをご覧ください。※本広告は令和5年11月時点のものです。

**松阪駅 1分** 弁護士法人 心 松阪法律事務所 <三層弁護士会>

**津駅 0.5分** 弁護士法人 心 津法律事務所 <三層弁護士会>

平日9時～21時・土日祝9時～18時受付 (2/21～1/18は除く。本館連休中の休業や臨時休業もごさいませ。詳細はHPをご覧ください)

**0120-272-782**

詳細は → <https://www.kokoro.law>

YouTube、SNS、など、さまざまなターゲットにアプローチ!

**動画広告** はじめましょう!

サービスの魅力を効果的に伝えられる「動画広告」で 御社の売上アップのお手伝い!

動画なら、「音」と「動き」のあるストーリーで商品・サービスの魅力を伝えるので 印象に残りやすく、ブランドの認知度アップや購買意欲の向上に効果的です。

**CHIMAKI** TEL 0596-26-0101 伊勢市宮後2-9-41 ちまき印刷 [検索](#)

# 図書館へ行こう!

時とき 所ところ 対対象 内内容 定定員 申申し込み

入館者数 約32万1千人(令和4年度)

## 伊勢図書館



☎ 21-0077 開館時間 9時～19時  
FAX 21-0078 休館日 毎週水曜日、第2金曜日

### おはなし会

時 毎週土曜日、14時30分～ 所 1階・おはなしコーナー  
内 絵本や紙芝居などの読み聞かせ  
1週目 皇學館大学のおにいさん・おねえさんによるおはなし会  
2～4週目 読み聞かせボランティアおはなしプーさんによるおはなし会

### あかちゃんえほんのじかん

時 2月22日(木)、11時～ 所 2階・視聴覚室  
内 赤ちゃん絵本の紹介や読み聞かせ、手遊び など

## 小俣図書館



☎ 29-3900 開館時間 9時～19時  
FAX 29-3902 休館日 毎週火曜日、第2金曜日

### おはなし会

①赤ちゃんおはなし会  
時 2月8日(木)、11時～ 定 10組(先着順)  
申 2月2日(金)・9時から、直接または電話で同館へ  
②たんぽぽおはなし会 時 2月10日(土)、15時～  
③ピッポの会・紙芝居 時 2月18日(日)、11時～  
定 各20人程度(②③とも先着順・当日会議室で受け付け)  
※場所は、①～③とも2階・会議室です。

### 図書館おはなし会&工作

時 2月24日(土)、15時～ 所 2階・会議室  
対 3歳～小学生(就学前の子どもは保護者同伴)  
内 おはなしの後、「おきあがりこぼし」を作ります  
定 20人程度(先着順・当日会議室で受け付け)

### 上映会

時 2月17日(土)、15時～ 所 2階・視聴覚室  
内 「日本の昔ばなし1 花さか爺さん ほか」  
(アニメ・69分、親子向け)  
定 20人程度(先着順・当日視聴覚室で受け付け)

### バリアフリー映画上映会

時 2月25日(日)、14時～(開場は13時30分) 所 2階・ホール  
内 「おらおらでひとりいぐも」(138分)  
※バリアフリー映画とは、セリフの合間に視覚的情報を補う音声ガイドや日本語字幕を付け、視覚や聴覚に障がいのある人が鑑賞できるようにしてあるものです。障がいのある人もない人も、みんなで楽しめる映画です。詳しくは、同館のポスター・チラシをご覧ください。協力 住友商事(株)  
定 50人程度(先着順・当日ホールで受け付け)

### 図書館のバリアフリーを知ろう! ～だれもがこちよく利用できるように～

時 2月10日(土)～29日(木) 所 1階・カウンター前  
内 図書館施設にあるバリアフリーの取り組みを掲示物で紹介しします。また、バリアフリーを考えるきっかけになる本を特集しします

### 手作り本講座「オリジナルミニブックを作ろう!」

時 2月18日(日)、13時30分～ 所 2階・視聴覚室  
対 中学生以上 内 本のつくりを学びながら、手のひらサイズの小さな本を作ります 定 8人(先着順)  
申 2月3日(土)・9時から、直接または電話・ファクスで同館へ

### マナーアップ特別企画「汚損・破損本展 ～寄りそいたい。本のきもち～」

時 2月10日(土)～25日(日) 所 1階・カウンター前  
対 中学生以上 内 昨年行ったアンケートを基にした展示やマナーアップのためのメッセージの募集と掲示をします

### 上映会

時 2月11日(祝)、14時～(開場は13時45分) 所 2階・視聴覚室  
内 「やまと尼寺 精進日記 ひとり生きる豊穰」(89分)  
声: 柄本佑 ※敬称略 定 40人(当日先着順)

### 施設抽選会(4月～6月分)

時 2月2日(金)、10時～(開場は9時30分) 所 2階・視聴覚室

### 開館25周年記念事業・三重県図書館活性化推進事業 水彩画で作ろう!小俣図書館 階段アート

時 2月12日(振休)、13時30分～15時30分 所 2階・会議室  
対 小学生以下(就学前の子どもは保護者同伴)  
内 地元で活躍中のイラストレーター・辻美穂さん(明和町在住)を講師に迎えて、階段アートを作成します。絵の具を使った色遊びや形遊びのワークショップです。作品は3月9日(土)から展示します。 定 20人(先着順)  
申 2月1日(木)・9時から、直接または電話で同館へ

### 開館25周年記念事業・三重県図書館活性化推進事業 みんなの好きな本はなあに?

時 2月3日(土)～18日(日) 所 1階・カウンター 対 小学生以下  
内 おすすめの本のタイトルや、こんな本があったらいいと思う本のタイトルを募集します。専用の用紙に記入し、カウンターに出してください。参加者は1人1回ガチャをすることができ、書いてくれた本のタイトルは「階段アート本棚」として、3月9日(土)から1階・階段壁面に展示します

### 2023年度小俣図書館上映月間 「わけもん 長崎通訳異聞」2回連続大上映会

時 ①2月4日(日)、②2月11日(祝)  
いずれも14時～(開場は13時45分) 所 2階・ホール  
内 ①「わけもん 長崎通訳異聞①」(98分)  
②「わけもん 長崎通訳異聞②」(98分)  
出演: 永瀬廉、小池徹平 ほか ※敬称略  
「わけもん 長崎通訳異聞」(全4話)を2回に分けて上映します  
定 50人程度(先着順・当日ホールで受け付け)

### みんなで絵本を作ろう!企画第15弾 『いちごちゃんとベリーくんのたのしいおうちさがし♪』

時 2月23日(祝)、①10時30分～・②14時30分～  
所 2階・会議室 対 小学生以下(保護者同伴可)  
内 小俣図書館に住むとしよかんようせい、いちごちゃんやベリーくんが、あたらしいおうちをさがしています。二人が楽しくすごせるおうちの絵をみんなで描きます。描いてもらった絵は、後日図書館で一冊の絵本にまとめ、小俣図書館で所蔵します  
定 ①②各10人(先着順)  
申 2月1日(木)・9時から、直接または電話で同館へ



# シンフォニアテクノロジー響ホール伊勢からのお知らせ

「宇治山田駅」  
徒歩約2分

シンフォニアテクノロジー響ホール伊勢 (☎ 28-5105 FAX 28-5106)

とこわか倶楽部

フォーキッズ for kids

ボリューム Vol.3

## おやこで和菓子づくり



きれいで美味しい和菓子と一緒に作りましょう！

と き 2月23日(祝)

①10:00~12:00 ②13:00~15:00

と ころ シンフォニアテクノロジー響ホール伊勢・2階 展示室

対 象 小学生とその家族1人

定 員 ①②各10組(先着順)

内 容 和菓子は四季を愛で味わう文化。職人の心意気と巧みな技と一緒に学びましょう。講師は、藤屋窓月堂の吉尾雄介さん、出口慎一さんです

料 金 1,000円(材料費を含む)

申し込み 2月3日(土)から、直接または電話で同館へ

講演会&トーク

伊勢ゆかりのシリーズ

## 伊勢参宮と御師

伊勢御師の歴史を分かりやすく説明し、江戸時代のお伊勢参りの成功とそれを支えた御師システムをひもときながら、現代のお伊勢参りを考えます。伊勢のまちの歴史文化に詳しい2人の講師が、それぞれのテーマで解説します。

と き 2月12日(振休)、13:30~15:00(開場は13:00)

と ころ シンフォニアテクノロジー響ホール伊勢・4階

大会議室

定 員 300人(当日先着順)

内 容 「御師についての概要解説」講師：久留 満さん(明倫地区まちづくり協議会・事務局長)、「伊能忠敬の測量日記に見る伊勢参宮」講師：伊勢市文化政策課・学芸員

ワンコインライブVol.20

## 伊勢津組 ~新たな和楽器の世界へ

篠笛・太鼓・箏による、新しい和の調べと躍動的で緩急のある音色を存分にお楽しみください。

と き 2月25日(日)、13:30~14:30(開場は13:00)

と ころ シンフォニアテクノロジー響ホール伊勢・大ホール

内 容 草深晶藤さん(篠笛奏者)、田中嘉久さん(和太鼓奏者)、比留間雅仁天正さん(箏奏者)

料 金 500円(全席自由) 申し込み 直接または電話で同館へ



女性限定

# 1DAYインターンシップ

消防本部総務課 (☎ 25-1264 FAX 29-0134)

伊勢市消防本部の女性消防職員との面談会や訓練体験など、さまざまな内容を予定しています。参加をお待ちしています！

と き 3月16日(土)、9:00~12:00

と ころ 伊勢市消防本部 (楠部町 159-11)

対 象 中学生以上の女性

内 容 消防業務の説明、施設見学、女性消防職員との面談会など、詳しくは伊勢市消防本部ホームページを確認してください。

定 員 20人程度

申し込み 2月15日(木)~3月10日(日)までに、右の二次元コードからオンライン申請または、電話で同課へ



ホームページ



応募フォーム



広告

toiro エアコンクリーニングはお任せください

cleaning

冬はこの価格で！ LINE登録で簡単予約！

清掃前 清掃後

~清掃価格~

通常エアコン 5,000円

お掃除エアコン 8,000円

株式会社toiro 電話 0596-22-1853

伊勢市小俣町元町1822-1 携帯 070-9066-8247

HP https://toiro-airconditioner.com

昭和57年~昭和59年製の  
トヨタ石油ファンヒーターを探しています

上記期間に製造された製品には、現在、取り付けが義務化されている安全装置が装着されておりません。誤った使用方法により、事故が起こる可能性があるため、1986年(昭和61年)より自主交換を行っております。

対象機種

LCR-3・LCR-3-1  
LS-3・LS-3-1・LS-6

ご連絡先

〒467-0855 名古屋瑞穂区桃園町5番17号

株式会社 トヨタ

フリーコール 0120-104-154

(お客様よりお知らせ頂きました個人情報は、商品の交換目的以外には使用いたしません)

※現在の石油ファンヒーターはPSCで定められた安全装置が全機種についております。

# 「こども作文コンクール」の 優秀作品が決定しました

福祉総合支援センターより  
TEL 21-5611 FAX 63-5420

高齢者や認知症にやさしい応援団「こども作文コンクール」は、子どもたちが日常生活での体験や読書を通じて「高齢者」や「認知症」について考え、優しさや思いやりを育むきっかけとして、令和元年度から実施しています。

市内の小学校の応募作品から、心に響く優秀作品7点を決定し、令和5年11月23日に開催した第13回伊勢地区医師会脳卒中・認知症市民公開講座の中で表彰式を行いました。受賞者は次の皆さんです。



★伊勢市長賞 西川 怜奈さん(小俣小6年)

★伊勢市議会議長賞 下井 陽生さん(明野小6年)

★伊勢市教育長賞 矢野 翔己さん(進修小1年)

★伊勢地区医師会会長賞 梶浦 あかりさん(中島小2年)

★伊勢志摩区域連携型認知症疾患医療センター長賞 佐藤 里菜さん(小俣小6年)

★伊勢市立伊勢図書館長賞

中村 日向子さん(豊浜東小5年)

★伊勢市立小俣図書館長賞

竹内 煌芽さん(小俣小4年)

## 伊勢市長賞

### 「私のおじいちゃん」

小俣小学校6年 西川 怜奈れな

私のおじいちゃんは認知症です。去年の六月ごろに認知症と診断されました。この事をお母さんから聞いた時、全く信じられませんでした。なぜなら、毎日新聞を読み字を書き勉強しているおじいちゃんだったからです。「コロナがあり、会いに行く回数も減ったりしたからなのかな?私がかもつとお話したりしていれば、おじいちゃんは認知症になつていなかったのかな?と自分を責めてしまつて、涙がとまりませんでした。するとお母さんが、「じいじがあんなかんじになつてしまったのは、だれのせいでもないで。怜奈が泣いとつたら、じいじも悲しくなつてしまつよ。」

いつかわずれてしまうかもだけど、おじいちゃんが「楽しい」と思えるような思い出をたくさん作つてあげたいです。それから、おじいちゃんの症状はだんだんと進んでいて、私たちの名前や、何度も行っている病院、スーパーなどの場所が分からなくなつたり、前よりおこりっぽくなつてしまつていました。昔の記おくはしっかり残っているけれど、一時間前の事をすぐわすれてしまつたりもします。いろんな事をすぐになすれてしまつので、何度と同じことを聞いてきたり、会話していても、

「あれ?」と思うところがあつたりします。そんな時に、イライラして、きつく注意するのはいけないと聞いたことがあるので、私は「うんうん」とやさしく聞いてあげるようにしています。

先日、学校で配られたプリントに「認知症キッズサポーター養成講座」

と書いてあるのを見つけた。きつとおじいちゃんのやくに立つと思つたので、申しこんで、この講座を受けてみました。この講座で、認知症はかんなぎよつやまわりの人の接し方で症状が変わるといふ事、認知症の人は自分がおかしくなつていると感じ、だれよりも苦しんだり、なやんだり、悲しんだりしているといふ事が分かりました。私のおじいちゃん、お話することが大好きな人でした。でも、最近自分から話すことが少なくなりました。もしかしたら、おじいちゃんもおかしくなつていると気づいていて、苦しんで、なやんで、悲しんでいるのかなと思つていました。

おじいちゃんのおかげで、気持ち が軽くなりました。そして、おじいちゃんの認知症の症状が少しでも改ぜんしてくれるように、たくさんお話ししたり、いろんなところへお散歩に行つたりお出かけしたりしました。

おじいちゃん、見た目はまわりの人と変わりません。なので、初めておじいちゃんと会う人だと、おじいちゃんを「変な人」だと思つてさけたりする人がたまにいます。そういう人を見ると、とても心がいたみます。私は、そういう人がいなくなつて、認知症の人にやさしく声をかけたり、手助けをできる人がたくさんいる町になつてほしいです。



優秀作品は、市のホームページに掲載しています。

こども作文コンクール 伊勢市 検索



イセ ヒューマンライツ ムービー ジャム

# 第9回 ISE HUMANRIGHTS MOVIE JAM

入場無料

事前  
申し込み  
不要

定員  
400人  
(当日先着順)



人権政策課 (☎21-5545 FAX 21-5555)

## いせ人権映画祭

映像制作・鑑賞を通して、人権に対する意識の啓発と人権感覚の向上を目的とした映画祭を開催します。映画祭では、全国の幅広い層から応募があった「人権をテーマとする自主制作映像作品」を上映します。

とき **2月10日(土)**、12:00～

ところ いせトピア・多目的ホール

### 応募作品の中から14作品を上映

作品上映前に、それぞれの制作者による作品紹介を行います。全ての作品上映後、来場者の皆さんに最も印象に残った作品を投票いただき、「モスト・インプレッシブ・ムービー賞」として表彰します。映画監督である瀬木直貴さんによる作品講評も行います。

難しく考えてしまいがちな「人権」ですが、映像作品を通して楽しみながら身近に感じてもらうことができます。皆さんお誘い合わせのうえ、ご来場ください。

#### 瀬木直貴さんプロフィール

三重県出身。映画監督のほか、CM制作、エッセー執筆、環境・人権に関する講演活動や各地のまちづくりアドバイザーも務め、多方面で活躍中。監督作品として、「スパイスより愛を込めて。」(2023年)、「いのちスケッチ」(2019年)、「恋のしずく」(2018年)、三重県が舞台の「グッドラック～恋結びの里～」「ROUTE42」などがあります。プロデュースにも力を注ぎ、「ALIVEHOON アライブフーン」(2022年・下山天監督)は、CGに頼らない本格カーアクションとして世界配給し、高い評価を得ています。



上映作品(作品名は上映順・制作者名は敬称略)

No.	作品名	制作者名(所在地)
1	無礼がなんだ	菅原 誉志規(千葉県)
2	呪	桜丘高等学校 放送部(伊賀市)
3	The Hole	鈴木 剛志(東京都)
4	「私」は悪くない?	四日市高等学校 放送部(四日市市)
5	人生履歴	松阪高等学校 放送部(松阪市)
6	無意識のバイアス	伊勢高等学校 放送部(伊勢市)
7	青い夏	シネマウント・フィルム・パーティー(千葉県)
8	私と君のすれ違い	明野高等学校 放送部(伊勢市)
9	ダンスペア	碓 文義(和歌山県)
10	審議室	橋爪 康幸(志摩市)
11	吟華筆致俳句ガイド	市川 良也(四日市市)
12	カゾクノキョリ	なかやまえりか(東京都)
13	夢咲案内人・パースデイ	エトセトラ・ムービー(東京都)
14	スクリーン・スルー	映像CUBE(松阪市)

## 伊勢警察署だより

伊勢警察署 (☎・FAX 20-0110)

ミーポくん



「還付金がある」「ATMで手続きができる」は詐欺!  
～還付詐欺に注意～

自治体、税務署、年金事務所の職員などと名乗り、医療費・保険料の過払い金や、一部未払いの年金があるなどと、お金を受け取れるという内容の電話を掛けてきます。

被害者が犯人の指示通りにATMを操作すると、実際には犯人側の口座にお金が振り込まれるという詐欺です。

払い戻しには期限があると焦らせた上で、今すぐ携帯電話を持って近くのATMに向かうように指示をします。

#### 【要注意ポイント】

被害者側は、医療費・保険金の過払い金や未払いの年金などのお金を受け取れると信じて、犯人の言われるままに動いてしまいます。

#### 【被害を防止するために…】

- 電話でお金のお話が出たら、家族に相談する
- 常に留守番電話機能を設定しておく
- 迷惑防止電話機器を利用する
- 公的機関の名を出されてもすぐに信用しない

不安を感じたら、警察相談専用窓口(☎#9110)または伊勢警察署(☎20-0110)へ相談してください。

# スマホ時代の子どもたちのために

参加無料

子どものスマホ依存が心配な保護者の皆さん、今からでも遅くありません。ぜひこの機会に、この問題の第一人者である竹内先生と一緒に考えてみませんか？

**とき** 3月16日(土) 10:00~12:00

**ところ** いせトピア・1階 多目的ホール

**内容** テレワーク・キャッシュレス決済など、私たちの社会はネットに依存しています。そして、小学1年生から学校で情報端末を使う時代です。これまでのような子どもたちへの「制限・禁止」では無理です。賢く付き合うにはどうしたらよいかを考えます。

**定員** 150人程度(先着順)

**申し込み** 2月1日(木)、8:30から、右の二次元コードよりオンライン申請

※主催：伊勢市青少年育成市民会議



講師

竹内 和雄さん



プロフィール

兵庫県立大学環境人間学部 教授。公立中学校で20年間、生徒指導主事などを担当。平成24年より現職。生徒指導を専門とし、ネット問題、いじめ、不登校、生徒会活動などを研究し、NHK「視点・論点」「クローズアップ現代」などに出演。その他、文部科学省有識者会議座長などを務めた。

伊勢・鳥羽・志摩  
3市合同

# 日本語学習支援者養成講座

参加無料

市民交流課内・伊勢市国際交流協会事務局 (☎21-5549 FAX21-5522)

問い合わせ先：鳥羽市役所市民課内・鳥羽市国際交流協会事務局 (☎0599-25-1126)

**とき** 2月23日(祝) (開場は9:30)

**ところ** 鳥羽商工会議所・3階 かもめホール(鳥羽市大明東町1-7)

**内容** 基礎編…10:00~12:00  
・おすすめのe-learning教材とその使い方講座  
実践編…13:00~15:00  
・アクティブラーニング式授業の組み立て方講座  
※各自で昼食をご用意ください。

**対象** 伊勢・鳥羽・志摩の近辺に在住または通勤している、日本語支援に興味のある人・支援を始めたい人・始めて間もない人

**定員** 50人(先着順)

**申し込み** 2月19日(月)までに、右の二次元コードからオンライン申請



講師

伊藤 順子さん



プロフィール

三重県出身。通算教授歴13年。国内外の日本語教育機関に日本語を教えている。日本語学校設立や海外の現地日本語教師への指導も経験あり。自立学習を意識し、学習者が主体となるアクティブラーニング式の授業形式を取り入れている。

# 「伊勢市ホームページ」・「広報いせ」に 広告を掲載しませんか？

自治体広報ならではの  
メリット →

地域密着型の  
情報発信

地域での  
知名度向上

自治体発信の  
高い信頼度

興味のある方はお気軽に → 伊勢市役所広報広聴課(☎0596-21-5515)までご相談ください!

※政治活動または宗教活動に係るものと認められるもの、公序良俗に反するものなど、掲載をお断りする内容のものもございます。詳しくは右の二次元コードから広告募集要項をご確認ください。

広告事業 伊勢市 検索Q





# 勢田川 ウォッチング

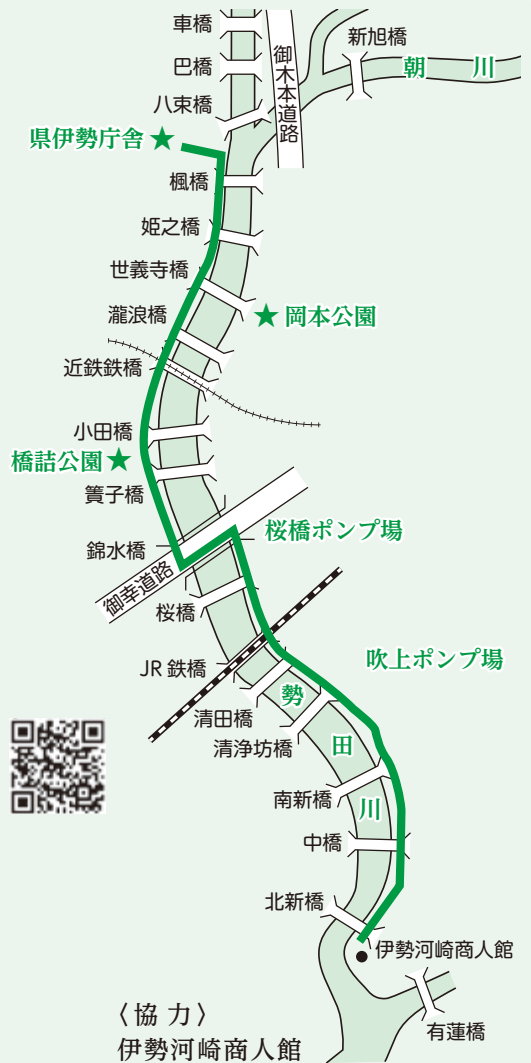


環境課 (☎21-5541 FAX 21-5522)

勢田川にまつわる名所や生き物、川の現状などを見て歩く「勢田川ウォッチング」を行います。勢田川沿岸を歩く、見どころ満載のコースです。

参加費  
無料

- と き** 2月23日(祝)、9:00~12:00(雨天中止)
- 集合場所** 伊勢河崎商人館・駐車場(船江ポンプ場付近)  
※車でお越しの場合は、乗り合わせにご協力ください。
- 行 程** マイクロバスで約2.5km離れた三重県伊勢庁舎へ移動し、勢田川沿岸を伊勢河崎商人館まで徒歩で移動します(約60分)。その後、商人館を見学します。
- 対 象** 小学生以上の子どもとその保護者
- 定 員** 8組・16人(先着順)
- 申し込み** 2月1日(休)・8:30~16日(金)・17:15に、右の二次元コードからオンライン申請、または電話で同課へ



※動きやすい服装・靴で参加してください。  
 ※受付時に参加賞(お茶)をお渡しします。  
 ※天候不順の場合は8:00に開催可否を決定します。

## 【生物調査(いきものログ)】

月に1回程度行っている生物調査の結果を市のホームページで公開しています。



## 地域包括ケアシステム啓発講演会

福祉総合支援センター (☎21-5611 FAX 63-5420)

# 認知症の方と共に歩み、共に生きる

～自分を使い果たして死んでいく、満足死に向けた取り組み～

申し込み  
不要

視聴無料

人生100年時代と言われるようになりました。住み慣れた地域で「自分」らしく心豊かに生きていくヒントをお伝えします。

### 講演視聴可能期間

- ケーブルテレビ行政チャンネル(123ch)で放映  
2月16日(金)~29日(木)、10:00~(60分)
- YouTube録画配信(字幕付き)  
2月16日(金)、10:00~29日(木)、10:00

※詳しくは、伊勢地区医師会のホームページ([URL](https://www.ise-med.or.jp) <https://www.ise-med.or.jp>)または、伊勢地区在宅医療・介護連携支援センターつながりのホームページ([URL](https://tsunagari-ise.com) <https://tsunagari-ise.com>)をご覧ください。

講師 近藤 誠さん(西条市広域隣保活動相談員)

### 【プロフィール】

昭和35年西条市(旧東予市)生まれ。昭和58年東予市役所就職。平成11年度から高齢介護認定給付係長・包括支援センター長・高齢介護課課長・人権擁護課長。平成17年から2年間、認知症サポーター100万人キャラバン作業部委員。以降キャラバン・メイト指南役として全国行脚。平成19年度全国認知症グループホーム協会“看取りに関する研究事業委員会”委員・AOS(行動観察方式)活動研究委員を歴任。現在は西条市広域隣保活動相談員として活躍。

※同講演会は、伊勢市、玉城町、度会町、南伊勢町、一般社団法人伊勢地区医師会、伊勢地区在宅医療・介護連携支援センターつながりが共同で開催します。

# 伊勢市生涯学習フェスティバル



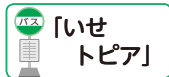
いせトピア(☎21-0900 FAX21-0909)

いせトピアでサークル活動をしている団体が1年の成果を発表します。

とき 2月3日(土)・4日(日)

10:00~16:00

ところ いせトピア



入場  
無料



## 展示部門

※一部のサークルによる体験コーナー・物品販売もあります。

	サークル名(順不同)	活動内容
1階	陶久会	陶芸
	陶和会	
	なごみ会	
	雅彩	水彩画
	カトレアの会	
	不草臥	
佑の会	漆塗り	
2階	まるちゃん料理教室(3日のみ)	調理
	なかよし子どもクッキング(4日のみ)	子ども料理
	クレイクラフト ミキドール	粘土人形
	カントリードールLOVE	カントリードール
	喜楽茶会(3日のみ)	茶道
	長楽会(4日のみ)	
	ハニービー (パッチワークキルトサークル)	パッチワーク
	書道みどりの会	書道
	伊勢川柳友の会	川柳
	美・着物リメイク	着物リメイク
クラフトバンドサークル輝	クラフトバンド	
3階	墨遊会	水墨画
	心墨会	
	友墨会	
	浜千鳥絵手紙の会	絵手紙
	きものサークルさくら	帯結び&組みひも
	きものサークルすみれ	
	きものサークルもみじ	
東方金石書道篆刻研究会	篆刻	

## 舞台部門 両日とも 12:30 開演

※各団体の出演時間はおよそ15~20分です。

### 2月3日(土)

No.	サークル名	演目
1	ギターサークル・アルペジオ	ギター演奏と歌
2	ローズマリー	イングリッシュ カントリーダンス
3	たのしい中国語	中国語での朗読
4	スマイルレク	レクリエーションダンス
5	筒音会	邦楽(尺八)
6	みえ アロハフラ	フラダンス
7	三重マジッククラブ	江戸手品
8	3B体操、3B体操ブルースカイ	3B体操
9	伊勢フォークダンス協会	世界のフォークダンス

### 2月4日(日)

No.	サークル名	演目
1	伊勢シンフォニックバンド	吹奏楽
2	朗読めばえ	朗読
3	ジャズダンスサークル M's	ジャズダンス
4	いせハンド in ハンド	日本民謡、日本舞踊
5	スマイルレク	レクリエーションダンス
6	ふじその会	民謡(三味線、唄、踊り)
7	プレレファ	フラダンス
8	伊勢女声合唱団	合唱
9	三重レクダンス協会	レクリエーションダンス
10	バードランドジャズオーケストラ	バンド演奏

散水調査などを行い、雨漏りの原因を徹底解明(無料)し、お見積りします!

## 止まらない雨漏りは無い

雨漏り 修理専門 5,000件 の調査実績 10年間 無料メンテ

FM三重で毎週水曜放送!  
雨漏り18時12分

**情熱リノベーション**

☎0120-246-194

8:00~20:00(365日対応)  
【本社】津市久居野村町515-3

代表 小河

村田自動車がいらない車買いとります!

まずは急いでお電話下さい! 査定無料!

☎0596-42-1805

住所 〒519-0606 伊勢市二見町庄370-1  
営業時間 9:30~19:00 定休日 火曜日

広告



受講生募集

# 楽しく分かる スマホ教室

受講無料!

デジタル政策課 (☎ 21-5569 FAX 21-0424)



スマートフォンの使い方講座を開催します。ぜひ応募してください!

**とき・内容** 右表のとおり  
**ところ** いせトピア・3階 会議室 2  
**講師** スマホインストラクター  
**対象** 市内在住の人  
**定員** 各講座 8人  
**申し込み** 2月8日休(郵送の場合は消印有効)までに、往復はがき(下図参考)または予約サイトからオンライン申請

【問い合わせ】コネクシオ株式会社 (☎0120-104-137)  
 受付時間…10:00~17:00(月~金曜日(祝日・振替休日・年末年始を除く))



## 往復はがきの書き方

往信用表	返信用裏	返信用表	往信用裏
63 〒516-0007 住所 伊勢市小町 579-4 コネクシオ株式会社 「伊勢市スマホ教室 応募」係	何も記入しないで ください。	63 〒□□□-□□□□ 住所 氏名様	①第1希望【第○回】 ②第2希望【第○回】 ③第3希望【第○回】 ④氏名(ふりがな) ⑤連絡がしやすい 電話番号 ⑥使用機種・通信会社 (分かる範囲で) ⑦使用年数

※①~③には右表から参加を希望する開催回を記入してください。

- ・申し込み多数の場合は抽選となります。
- ・受講の可否は、2月21日(火)ごろ、返信用はがき、またはEメールでお知らせします。
- ・本事業は、コネクシオ株式会社が市から委託を受けて運営しています。本事業の運営にあたって収集した情報は本事業以外には使用しません。
- ・コネクシオ株式会社(☎0120-104-137)から連絡をさせていただく場合がありますのでご了承ください。

開催回	とき	講座内容
第1回	2月26日(月) 9:30~11:45	・地図アプリを使う ・LINEをもっと使おう(中級編)
第2回	2月26日(月) 13:30~15:45	・インターネット・QRコード を使う ・LINEを使おう(初級編)
第3回	2月27日(火) 9:30~11:45	・インターネット・QRコード を使う ・LINEをもっと使おう (中級編)
第4回	2月27日(火) 13:30~15:45	・アプリを使う ・LINEをもっと使おう (中級編)
第5回	2月29日(休) 9:30~11:45	・アプリを使う ・LINEをもっと使おう (中級編)
第6回	2月29日(休) 13:30~15:45	・アプリを使う ・LINEをもっと使おう (中級編)

## 軽自動車(バイク・軽四輪・小型特殊自動車など)に関するお知らせ

### バイク・軽四輪・小型特殊自動車 の変更手続き

課税課 税務係 (☎21-5531 FAX 21-5535)

バイク・軽四輪・小型特殊自動車などに課税される軽自動車税は、4月1日現在で登録している人に、年額でかかります。(月割りはありません)

次に該当する場合は、3月29日(金)までに手続きをしてください。

なお、車種によって手続き先が異なりますので注意してください。(下表参照)

- ・廃車…廃棄処分が済んでいる、盗難に遭って所有していない
- ・名義変更…バイク・軽自動車などを他人に譲った、または譲ってもらった
- ・住所変更…市外から転入、または市外へ転出した

※手続きを忘れると、所有していないのに税金がかかるなどの問題が生じますので注意してください。

※年度末は各窓口が大変混雑しますので、早めの手続きをお願いします。

※小型特殊自動車(トラクター・コンバイン・フォークリフトなど)を買い替えた場合も、変更手続きが必要です。

※公道を走行しない場合でも、所有していれば軽自動車税の申告が必要です。(事業者などが所有する商品であって使用しない車両は除きます)

### バイク・軽四輪・小型特殊自動車の手続き先

手続き内容	手続き先
廃車・ 名義変更・ 住所変更 ・125ccまでのバイク ・特定小型原動機付自転車 (電動キックボードなど) ・ミニカー ・小型特殊自動車 (トラクター・コンバイン・ フォークリフトなど)	課税課軽自動車税担当(☎21-5531) 二見総合支所生活福祉課(☎42-1112) 小俣総合支所生活福祉課(☎22-7861) 御園総合支所生活福祉課(☎22-0241) 9支所
・三輪・四輪の軽自動車	軽自動車検査協会三重事務所 (☎050-3816-1779)
・125cc超のバイク	三重運輸支局(☎050-5540-2055)
軽自動車税について	課税課軽自動車税担当(☎21-5531)

### インターネットなどで 原付バイクを購入 するときにはご注意を

インターネットなどで原付バイクを購入したものの、原付バイクが届いても販売証明書などの書類が届かずに登録ができない場合や、登録しても原付バイクが動かずすぐに廃車しなければならないといった、トラブルに遭うことがあります。

インターネットなどで原付バイクを購入するときは、慎重に検討し、信頼できる人から購入してください。

※原付バイクを譲る場合は、廃車手続きをしてから譲ることをお勧めします。廃車手続きをせずに譲った場合、譲り受けた人が名義変更手続きをせずに、以前の所有者に軽自動車税がかかるなどの問題が発生する場合があります。

※電話での問い合わせが難しい人は、課税課税務係(FAX)21-5535 ☒kazei@city.ise.mie.jpへ問い合わせてください。

令和6年度(令和5年分)

# 市・県民税の申告 所得税の確定申告

## 市・県民税の申告

2月13日(火)～3月15日(金) 土・日・祝日(祝日を除く)の間、申告受付会場を開設します。申告書の作成方法などが分からない人は、申告受付会場を利用してください。

## 令和6年度の申告受付は 事前予約制

市民税・県民税の申告受付会場は、混雑を緩和させ市民の皆さんの待ち時間を短縮するため、事前予約制となります。予約専用電話(☎6315028)または市のホームページから予約してください。

※電話での予約は混雑が予想されます。市のホームページからの予約をおすすめします。

※当日の進行状況により、時間が前後する場合があります。あらかじめご了承ください。

詳しくは、「広報いせ」1月1日号、22ページまたは、市のホームページを確認してください。



市・県民税の申告…課税課 市民税係  
(☎21-5534) (FAX)21-5535

所得税の確定申告…伊勢税務署 個人課税第一部門  
(☎28-3194)

## 所得税等の確定申告会場

令和5年分の確定申告会場を開設します。

とき 2月16日(金)～3月15日(金)、  
9時～17時

ところ (土・日曜日、祝日を除く)  
いせシティプラザ

(いせ市民活動センター北館)

※確定申告会場への入場には、「入場整理券」が必要です。入場整理券の配布について詳しくは、国税庁のホームページまたは「広報いせ」1月1日号、23ページを確認してください。



電子証明書についての注意事項  
マイナンバーカードに電子証明書は搭載できますが、マイナンバーカードは申請から受け取りまでに1カ月程度かかりますので、早めの申請をお願いします。  
マイナンバーカードの作成について、詳しくは市のホームページを確認してください。



※住民基本台帳カードに搭載した電子証明書については、すでに有効期限が切れていますので、確定申告には使用できません。

※確定申告会場では、基本的に自身のスマートフォンで申告します。事前にマイナンバーアプリをインストールし、マイナンバーカード(※をお持ちいただく)と申告書の作成がスムーズに行えます。  
(※)マイナンバーカードに設定した次のパスワードも必要となります。

- ・署名用電子証明書(英数字6桁～16桁)
- ・利用者証明用電子証明書(数字4桁)

幼保連携型認定こども園  
**めいりんこども園**  
お問い合わせ ☎28-4094  
最新の情報は、めいりんこども園ホームページをご覧ください。  
子どもたちワクワク！保護者の皆さんニコニコ！  
めいりんこども園の保育で支援に並びに来てみませんか？園舎内の見学も出来ます。  
要予約  
さくらんぼくらぶ(2歳・3歳) AM10時～AM11時  
2月8日(木) [ここにこども園: 明倫小学校おとなり]  
プチさくらんぼ(0歳・1歳) AM10時～AM11時  
2月2日(金) [きらきら園舎: 旧豊宮崎文庫おとなり]  
いずれもお電話ご予約ください。

焼肉 **けんちゃん**  
ランチがお得!! コーヒーサービス中  
若どりランチ.....693円  
Aセット.....990円  
ハラミ・若鳥  
焼き野菜・ミニサラダ・ライス(小)・スープ  
Bセット.....1,540円  
ハラミ・若鳥・ホルモン  
焼き野菜・ミニサラダ・ライス(小)・スープ  
Cセット.....1,870円  
カルビ・若鳥・ハラミ  
焼き野菜・ミニサラダ・ライス(小)・スープ  
TEL 0596-22-7729  
営業時間 11:00～14:00 (L013:45) / 17:00～21:30 (L020:30) 定休:水曜日



## 申告時に必要な主な物

共通して必要な物		<ul style="list-style-type: none"> <li>●申告書</li> <li>●マイナンバーカードまたは番号確認書類（通知カード、マイナンバー入りの住民票の写しまたは住民票記載事項証明書のいずれか1つ）と身元確認書類（運転免許証、パスポートなど顔写真入りの物）（※2）</li> </ul>
所得を申告するときに必要な物（※1）		<ul style="list-style-type: none"> <li>●給与所得者・年金受給者…源泉徴収票</li> <li>●営業・農業・不動産の貸し付けなどの収入がある人…収支内訳書など収入および必要経費などを集計した物</li> </ul>
控除を申告するときに必要な物（※1）	雑損控除	<ul style="list-style-type: none"> <li>●被害状況を証明する物（罹災証明書など）</li> <li>●災害などに関連して支出した金額の領収書など金額の分かる物</li> <li>●損害保険金などで補てんされた金額の分かる物</li> </ul>
	社会保険料控除	<ul style="list-style-type: none"> <li>●健康保険料などの支払金額が分かる物（国民年金保険料については証明書類が必要）</li> </ul>
	小規模企業共済掛金控除	<ul style="list-style-type: none"> <li>●支払った掛金額の証明書（加入者本人分に限りです）</li> </ul>
	生命保険料控除 地震保険料控除	<ul style="list-style-type: none"> <li>●保険会社などから発行される保険料控除証明書</li> </ul>
	医療費控除	<ul style="list-style-type: none"> <li>●医療費控除の明細書（※3）（令和5年中に支払った医療費や保険金などで補てんされた金額が記入済みの物）</li> <li>●医療費通知（※4）（医療費通知を添付することで、明細の記載を省略することができます）</li> <li>●おむつ使用証明書などの各種証明書など</li> </ul>
	セルフメディケーション税制による医療費控除の特例（医療費控除との選択適用）（※5）	<ul style="list-style-type: none"> <li>●セルフメディケーション税制の明細書（令和5年中に支払った特定一般用医薬品など（スイッチOTC医薬品）の購入費用や保険金などで補てんされた金額が記入済みの物）</li> <li>●健康の維持増進・疾病予防の取り組みを行ったことを明らかにする物（例：予防接種の領収書、健康診断の結果通知表など）</li> </ul>
	障害者控除	<ul style="list-style-type: none"> <li>●障害者手帳または障害者控除対象者認定書（※6）など</li> </ul>
	寄附金控除（※7）	<ul style="list-style-type: none"> <li>●令和5年中に支払った寄附金控除の対象となる寄附金の受領証明書（領収書）</li> <li>●政治団体に対する寄附金については、選挙管理委員会などの確認印がある「寄附金（税額）控除のための書類」</li> </ul>
住宅の取得等に関する控除（※8）	<ul style="list-style-type: none"> <li>●登記事項証明書など（必要書類については、国税庁のホームページまたは伊勢税務署で確認してください）</li> </ul>	
所得税の還付を受けるときに必要な物		<ul style="list-style-type: none"> <li>●申告者名義の預貯金口座の分かる物（預金通帳など）</li> </ul>

※1 原本の提示または添付が必要です。

※2 顔写真入りの身元確認書類を持っていない人は、健康保険証や年金手帳などの2つ以上の身元確認書類を持参してください。また、令和2年5月25日以降に発行されている「個人番号通知書」は番号確認書類には利用できません。

※3 医療費控除を受ける場合、「医療費控除の明細書」（記入済みの物）が必要になります。「医療費控除の明細書」は、国税庁ホームページの確定申告書等作成コーナーで取得、作成できます。医療費またはスイッチOTC薬購入費の領収書および保険金等で補てんされた金額の分かる書類の提示のみでは医療費控除を受けることはできません。また、医療費の領収書は自宅で5年間保存する必要があります。（税務署または市から求められたときは、提示または提出しなければなりません。）

※4 医療費通知とは、①被保険者などの氏名、②療養を受けた年月、③療養を受けた人、④療養を受けた病院などの名称、⑤被保険者などが支払った医療費の額、⑥保険者などの名称が記載されたものをいいます。なお、①から⑥のいずれかの記載がない「医療費のお知らせ」などでは、明細書の記載を省略することはできません。

※5 セルフメディケーション税制とは、医療費控除の特例として、健康の維持増進・疾病の予防のために、スイッチOTC医薬品（要指導医薬品や一般用医薬品のうち、医療用から転用された医薬品）を購入した際に、その購入費用について所得控除を受けることができるものです。

※6 障害者控除対象者認定書とは、介護保険の要支援または要介護認定を受けている65歳以上の人で一定の要件に該当する場合に発行できる書類です。詳しくは介護保険課（☎21-5647 ㊚20-8555）へ問い合わせてください。

※7 ふるさと納税ワンストップ特例制度の申請を行った人でも、市・県民税申告または確定申告をする場合は、寄附金控除も改めて申告する必要があります。

※8 住宅の取得等に関する控除とは、（特定増改築等）住宅借入金等特別税額控除、住宅耐震改修特別控除および住宅特定改修特別税額控除などのことをいいます。なお、市・県民税において住宅借入金等特別税額控除が適用されるのは、所得税において（特定増改築等）住宅借入金等特別税額控除の適用があり所得税で控除しきれなかった場合に、一定の計算方法で得た額を控除します。

広告

**片付け仕事 不用品の処分 家具移動 遺品整理**

タンス1本から

**引越のことなら 地元のおまかせ下さい!!**

<http://www.tsutaunyu.jp/>

**見積り無料**

小さなものからまるごと一軒

0120-28-3001

FreeDial

引越 宅急便 緊急荷物 ☆一個の荷物から集配致します。

**（有）つた運輸**

伊勢市小俣町宮前704の3 TEL(0596)28-3000(代)

# みんな笑顔 伊勢の元気人

## 健康づくり通信

健康課(中央保健センター) ☎27-2435 FAX21-0683

申し込み・問い合わせ(8時30分～17時15分)

11日は健康の日

★ 申し込み  
二次元コード

健康づくり通信内の申し込みは、全て下記の二次元コードから申し込みができます。



★ がついている事業は、伊勢市健康マイレージ対象です

★ 「健康の日」における啓発事業  
ヘルスアドバイザーと  
健康課の共同企画  
ウォーキング大会

ウォーキングは、気軽にできる健康法の一つです。歩き方や気を付けたことなど、ウォーキングについて学ぶとともに、市民の皆さんに身近なヘルスアドバイザーと一緒に歩きましょう。

とき 2月11日祝、9時30分～12時(受け付けは9時～)

集合場所 中央保健センター(MiraiSE内 健康福祉ステーション・5階)

対象 市内在住の人

### ★ヘルスメイト料理講習会

とき・ところ・定員・申込期限 左表のとおり

対象 市内在住の人

テーマ 抗酸化作用つてなにか?

参加費 350円(当日持参)

持ち物 エプロン、三角巾、マスク、米(1/2カップ)

申し込み 1月29日(月)・8時30分から、上の二次元コードよりオンライン申請または、電話・ファクスで健康課へ

### ヘルスメイト料理講習会

とき	ところ	定員 (先着順)	申込期限
2月15日(木)	小俣保健センター	20人	2月6日(火) 12:00
2月16日(金)	ハートプラザみその	20人	2月8日(木) 12:00
2月21日(水)	小俣保健センター	20人	2月13日(火) 12:00

※いずれも時間は、9:30～13:00です。

### ★みんなdeいせし健康体操

とき 2月5日(月)・26日(月)、9時～9時30分

ところ 中央保健センター(MiraiSE内 健康福祉ステーション・5階)

対象 市内在住の人

内容 いせし健康体操普及推進員とともに、動画を見ながら体操

持ち物 運動のできる服装、飲み物

申し込み 不要

### 3月31日まで!! 高齢者用肺炎球菌 定期予防接種

今年度の対象者の接種期限は3月31日(日)です。対象者には令和5年3月に接種券を郵送しています。接種券を持っている人で、肺炎球菌予防接種(ワクチン名:ニューモバックスNP)を初めて接種する人に限り、3000円で接種することができます。

接種を希望する人は、直接実施医療機関へ申し込んでください。接種について詳しくは「広報いせ」令和5年4月1日号・31ページまたは市の

### 令和5年度 高齢者用肺炎球菌定期予防接種対象者

65歳	昭和33年4月2日生～昭和34年4月1日生まれの人
70歳	昭和28年4月2日生～昭和29年4月1日生まれの人
75歳	昭和23年4月2日生～昭和24年4月1日生まれの人
80歳	昭和18年4月2日生～昭和19年4月1日生まれの人
85歳	昭和13年4月2日生～昭和14年4月1日生まれの人
90歳	昭和8年4月2日生～昭和9年4月1日生まれの人
95歳	昭和3年4月2日生～昭和4年4月1日生まれの人
100歳	大正12年4月2日生～大正13年4月1日生まれの人

※すでに肺炎球菌予防接種の助成を受けた人には接種券を送付していません。

※2回目以降の接種は全額自己負担となります。



ホームページをご覧ください。



残り  
1カ月!

健康づくりの取り組みは順調?

記録シートの提出は済みましたか?

# 伊勢市健康マイレージ



皆さんの健康づくりを応援する取り組みとして、7月に開始した「伊勢市健康マイレージ」。健康づくりに取り組んでポイントがたまった人は、健康課に記録シートを提出してください。健康マイレージ特典協力店で特典を受けられる「三重とこわか健康応援カード」がもらえ、健康グッズが当たる抽選もあります。右の二次元コードから市の公式LINEでの参加もできますので、早めに参加してください。



**実施期間** 3月15日(金) まで

**対象** 市内在住または通勤・通学している人(期間中1人1回)  
※参加方法など詳しくは、「広報いせ」令和5年7月1日号・23ページまたは市のホームページをご覧ください。



三重とこわか健康応援カード

## 主な相談など

とき	ところ
①成人健康相談・成人栄養相談(電話・面談) ※面談のみ要予約	
月～金曜日 (祝日・振替休日・ 年末年始を除く)	8:30～17:00 中央保健センター (MiralSE内 健康福祉 ステーション・5階)
②エイズ、梅毒、B型・C型肝炎検査(完全予約制)	
2月13日(火)	9:00～11:00 伊勢保健所 (県伊勢庁舎内)
2月27日(火)	

**対象** ①市内在住の人、②県内在住の人  
**問い合わせ** ①健康課(☎ 27-2435、FAX 21-0683)  
②伊勢保健所(☎ 27-5137、FAX 27-5253)

### 総務省消防庁 全国版救急受診アプリ「Q助」

症状の緊急度をすばやく判定! 救急車を呼ぶ目安にしてください。

Q助 検索



## 休日・夜間応急診療所(八日市場町)

内科・小児科(☎・FAX 25-8795)、歯科(☎・FAX 27-0829)

診療科目	診療日時	備考	
内科・小児科	月～土曜日	19:30～22:00	内科医1人体制
	日曜日・祝日	10:00～12:00	-
		13:00～17:00	
歯科	日曜日・祝日	10:00～12:00	-
		13:00～17:00	

※新型コロナウイルス感染症を疑う症状がある人は、屋外または車中での待機をお願いしたり診察をさせていただく場合があります。  
※感染症対策を実施しながら診察を行っています。  
※上記の診療時間を過ぎると受け付け・診察できませんので、早めにお越しください。  
※特別警報発表時など、気象状況により臨時休診となることがあります。臨時休診の場合は、市のホームページ・ケーブルテレビなどでお知らせします。

■上表の時間・診療科目以外の診察を受けたい場合は、次へ問い合わせてください。

- ・救急医療情報センター ☎ 059-229-1199  
※つながりにくい場合は、時間をおいてかけ直してください。
- ・医療ネットみえのホームページからも、今現在で診療可能な医療機関を検索できます。

URL <https://www.qq.pref.mie.lg.jp>

・医療ネットみえ 自動音声・FAX案内サービス

☎ 0800-100-1199(通話料無料)

■みえ子ども医療ダイヤルでは、医療関係者が子どもの急な病気や事故・薬に関する電話相談を受けています。

**相談時間** 月～土曜日、19:30～翌日8:00  
日曜日・祝日・年末年始(12月30日～1月3日)、  
8:00～翌日8:00(24時間)

**電話番号** ☎ # 8000、☎ 059-232-9955

広告

イメージキャラクター アキヨシくん

株式会社 AS110 AS設備工業

水廻りのトラブル 「安心修理」

お見積無料

<http://www.as110.co.jp>

〒516-0012 三重県伊勢市通町 42-1 AS110ビル

水道110番 0120-454-110

水道・蛇口の漏れ

蛇口からの水漏れ、接続部分からの水漏れ。

基本料金 (税別) ¥6,000

トイレのトラブル

流れが悪い、つまっている。タンクからチョロチョロ音がする。水の流れが悪い。

基本料金 (税別) ¥6,000

お答えします!

健康に関する素朴な疑問

# 健康なんでも相談室

市民の皆さんの健康などに関する素朴な質問に対し、谷崎医師が「総合診療科」の観点から、分かりやすくお答えします。ぜひ、皆さんの生活にお役立てください。

質問

インフルエンザとCOVID-19(新型コロナウイルス感染症)の違いってなんですか?

回答

症状は似ていますが、原因ウイルスが違うのと、経過が少し違います。

伊勢総合病院  
内科・総合診療科副部長  
谷崎隆太郎医師



## インフルエンザとCOVID-19の違い

今回はインフルエンザと普通の風邪との違いを解説しました。今回は、インフルエンザとCOVID-19の違いについて説明します。

まず、インフルエンザはインフルエンザウイルスによる呼吸器感染症で、COVID-19はSARS-CoV-2(いわゆる新型コロナウイルス)による呼吸器感染症です。原因ウイルスは違いますが、症状は結構似ていて、例えば「発熱、寒気、咳、息切れ、倦怠感、咽頭痛、鼻汁、筋肉痛、頭痛、嘔吐、下痢、嗅覚・味覚障害」はどちらの感染症でも起こりえます。嗅覚・味覚障害はインフルエンザよりはCOVID-19で多いとされますが、症状のみでこれら2つの感染症を鑑別することはほぼ不可能と思ってよいでしょう。ですので、症状が出た初期には両方の抗原検査(鼻に棒を突っ込むアレです)を同時に行うことが多いです。



## 療養期間と感染性

症状が出た直後は区別できないのですが、通常インフルエンザは1~4日間で改善するのに対して、COVID-19は2~5日間程度、最大で14日間程度は急性の症状が持続することがあるので、なかなか治らない場合にはCOVID-19が疑われます。

他人に感染させる時期は、インフルエンザでは原

則症状が出た当日からですが、COVID-19では症状が出る1~2日前くらいから感染力を持ちます。この、無症状なのに人に感染させるといういやらしい性質はCOVID-19に特徴的です。また、インフルエンザは感染したら何かしら症状が出ますが、COVID-19は感染しても無症状のことがあります。ただし、無症状であっても他者への感染性はあるため、このことが爆発的に感染者を増加させる要因の一つとなっています。

最後に、通常インフルエンザは後遺症なく治癒しますが、COVID-19の一部では数週~数カ月間にわたり後遺症を呈することがあります。



## 症状が重い時は医師に相談を!

このように、詳しく見ると両者にはさまざまな違いがあるのですが、初期の症状が似ているだけでなく、治療薬があること、ワクチンがあることは共通しています。

持病がない若年者であれば自宅安静で自然に改善しますが、症状が重い時には迷わずかかりつけの医師に相談しましょう。

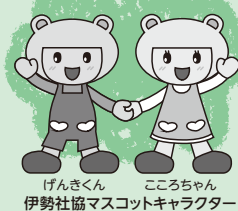


過去の「広報いせ」掲載分は、市のホームページでいつでもご覧になれます。



健康なんでも相談室 伊勢市 検索





げんきくん こころちゃん  
伊勢社協マスコットキャラクター

# げんここ 地域福祉通信

地域福祉情報をお伝えするコーナーです



<https://ise-shakyo.jp>

伊勢社協 検索

生活サポートセンターあゆみ(八日市場町13-1)	☎63-5224 FAX 27-2412
(福祉健康センター・1階)	☎63-5334 FAX 27-2415
地域福祉係	
中部支所(八日市場町13-1)	☎27-2425 FAX 27-2412
東部支所(二見町茶屋456-2)	☎43-5551 FAX 43-4427
西部支所(小俣町元町536)	☎27-0509 FAX 27-0570
北部支所(御園町長屋2767)	☎22-6617 FAX 22-6604
伊勢市ボランティアセンター・げんここ一む(小木町曾祢538)	
(イオンタウン伊勢ラパーク・1階)	☎63-6370 FAX 65-6121



## 広がれ!笑顔あふれる子どもの居場所



### 子ども食堂 キッチン宮後 ところ 宮後公会堂



毎回100人前後で囲む  
にぎやかな食卓♪

地域の子どもや高齢者を対象に、宮後女性部ひふみ会と民生委員児童委員、地域のボランティアが協力して奇数月に実施している地域密着の子ども食堂です。

メニューはみんなが大好きなカレーライスのほか、季節を感じる料理を手作りで提供しています。

食事以外にも、自由に読める絵本を置いたり、ゲームや工作をしたりと、子どもたちが楽しめるよう工夫を凝らしています。

「子どもの集う場所を作りたい」という思いで活動しています。

参加者の「おいしい」「楽しい」の声が何よりもうれしいです。

人と人とのつながりを大切に、地域の中でみんなが顔見知りの関係になればいいと思います。

キッチン宮後スタッフ一同



### 明倫地区まちづくり協議会 めいりん学習室



自分のペースで  
楽しく学習しています

ところ まちづくり交流館明倫  
学習支援

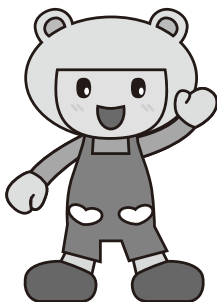
毎週水曜日、明倫地区の小学4～6年生と中学生を対象に、少人数制の学習塾を開いています。子どもたちが勉強したい科目を自ら選択し、講師であるサポーターが子どもたちの目線の高さに合わせて指導します。

居場所づくりとして

学習するだけでなく、子どもたちとサポーターが一緒になっておしゃべりを楽しみ、笑顔あふれる「地域の居場所」としても親しまれています。

「学ぶことを好きになってほしい」という思いで、家庭的な雰囲気の中でとにかく楽しく学習することを心掛けています。子どもたちが「仲間と一緒に」という安心感をもって、ともに学び合い、ほっとできる居場所になればと思います。

事務局長  
久留満さん



### 自分のまちで、子どもの居場所を作るために…

伊勢市社会福祉協議会では、子ども食堂、ふれあい・いきいきサロン、子ども会などの行事、児童公園整備、子どもの安全を守る地域見守り活動など、子どもの居場所づくりを応援するための各種助成事業を行っています。詳しくは右の二次元コードから伊勢市社会福祉協議会のホームページを確認してください。「自分のまちで、家や学校以外の子どもの居場所を作りたい」という人は、気軽に相談してください。



#### 問い合わせ先

伊勢市社会福祉協議会 地域福祉課  
(八日市場町13-1 (福祉健康センター・1階)、☎63-5334 (FAX)27-2415)

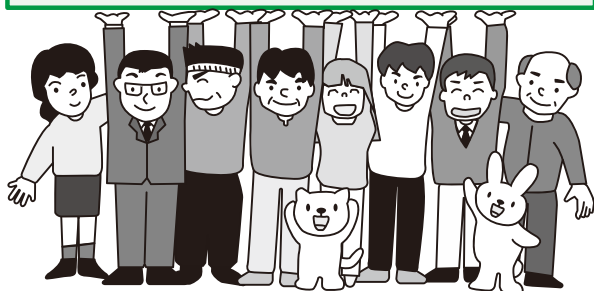


# いせぼれんだより

No.92

伊勢市ボランティア連絡協議会(八日市場町・福祉健康センター内) (☎27-2425 FAX 27-2412)

## 伊勢市ボランティア連絡協議会



### 技術系災害ボランティア養成研修に参加

令和5年12月9日、旧神社小学校別棟にて開催した、伊勢市災害ボランティアセンター主催による令和5年度技術系災害ボランティア養成研修会に参加させていただきました。

赤池博美さん(災害ボランティア愛・知・人 代表)ほか3名を講師に迎え、各種団体から約20人が参加し、グループに分かれて、土砂の入った家の床下泥出し清掃作業前の、床や壁などの養生などの作業方法を教わりました。

今回の研修を今後生かせるように活動を行い、次回の研修会にも積極的に参加したいと考えています。



研修の様子

### ボランティアまつりを終えて

令和5年7月30日、福祉健康センターにて、ボランティアまつりを4年ぶりに開催しました。

コロナの影響もあり、規模を縮小しての開催となりましたが、予想以上に多くの皆さんが来場してくださいました。

恒例のバザーにおいては、「広報いせ」でのお知らせのみでしたが、多くの皆さんが物品を提供してくださいました。ありがとうございました。

来年は、より充実したボランティアまつりにしたいと思いますので、ご協力をお願い致します。



オープニング(木遣り)とバザーの様子

## ごあいさつ

紅梅、白梅の柔らかな蕾つぼみが春の訪れを告げています。日頃は多大なご支援ご協力を賜りまして、誠にありがとうございます。

新年早々の1月2日に、「ようこそお伊勢さんへ」の法被着用にて伊勢神宮への参拝者を駅前でお迎えして、本会の初仕事となりました。

老若男女の華やかな初詣風景に、平穏な年でありますようにと願いを込めてご案内をしました。

年末年始は、駅前で伊勢神宮へお参りの人を役員一同でお迎えするのが、本会の恒例行事となりました。

昨年に開催しましたボランティアまつりは、これまでにない程に市民の皆さんにご支援ご協力を頂きました。おかげさまで、4年間の空白を心配することなく活気ある大会となりましたこと、これもひとえに皆さんのお力添えたすけの賜物と深くお礼申し上げます。

本会のボランティア活動は、高齢化社会、特に独居高齢者の支援や見守りに取り組み、また若い人の活動への参加を促し、ボランティアの町づくりに取り組みます。本年も皆さんのご支援ご協力の程お願い申し上げます。

伊勢市ボランティア連絡協議会 会長 泰道 詞子

## 新年の集いを開催

1月8日(祝)、伊勢市ボランティア連絡協議会「新年の集い」を、伊勢市福祉健康センターにて開催しました。新型コロナが5類感染症へ移行したこともあり、今までの厳しい自粛ムードから、従来と変わらぬ明るい雰囲気での集いとなりました。

鈴木市長と宮崎伊勢市社会福祉協議会会長に力強いごあいさつをいただき、新たな気持ちでのスタートを切ることができました。

また、オープニングのフラダンスでは、プレレファさんにハワイの曲、日本の曲をご披露いただき、大変盛り上がった新年の門出となりました。





## 伊勢まつり、やっと再開！

令和5年10月、待望の伊勢まつりが本格開催されました。伊勢市ボランティア連絡協議会も福祉の店として参加しました。

バザー用品の他にアイスクリーム、みかんなどを販売し、皆さんにお買い上げの協力をいただきました。

最終日はあいにくの雨にもかかわらず、ディズニーパレードに大勢の観衆が声援を送り、今までにない盛り上がりを見せました。

ディズニーファン、また増えたのでは？



出店の様子

## ボランティア連絡協議会 研修会

コロナ禍のため4年ぶりに、松阪市の松浦武四郎記念館で研修会を実施しました。

北海道の名付け親として有名な松浦武四郎は、1818年に伊勢國須川村で生まれ、幕末から明治の混乱の時代を過ごしました。

学芸員からは、記念館の展示物を見ながら北海道の探査、日本各地への旅の様子について軽妙でユーモアあふれる話をしていただき、会員一同感激しました。



研修の様子

## クリスマスチャリティを盛大に実施

昨年、暮れの忙しい時期ではありませんでしたが、令和5年12月23日に伊勢市福祉健康センターにおいて、たくさんの団体が協力し、それぞれの品物を持ち寄り、クリスマスチャリティを行いました。

ボランティア仲間が力を結集し、一つの目的をもって行き、多くの種類の品物を販売し好評を得ました。

コーヒー、あられ類、干物、ミカン、リンゴ、パン、から揚げ、チャーハン、野菜類、花(ガーベラ、シクラメン、サクラソウ)などをバザー価格で販売し、これらの収益金の一部はキッチンプロジェクト(社会福祉協議会)へ寄付しました。

ご協力ありがとうございました。

**共催** 伊勢市ボランティア連絡協議会  
カラス会  
生活支援有志の会  
中華飯店ワスケ ほか



## 資源回収にご協力を

皆さんに協力をいただき大変助かっています。コロナ禍ですが少しずつ活動を開始しました。再度、ご協力の程よろしくお願いたします。

**とき** 偶数月の第3土曜日、9時まで

**ところ** 福祉健康センター・裏玄関付近



資源回収の様子

※ご協力ありがとうございました。

「伊勢商工会議所 女性部」の皆さんから寄贈物品(古切手)をいただきました。

早速、三重県ボランティア基金事務局へ納めさせていただきます。

ありがとうございました。

広告

弁護士法人 **愛知総合法律事務所** (三重弁護士会所属)  
伊勢駅前事務所

相続 遺言 交通事故 借金問題 離婚 労働 企業法務

愛知県本部、各支所合わせて弁護士44名、税理士2名、司法書士1名、社労士2名在籍

アクセス良好な法律事務所！伊勢市駅から徒歩3分

〒516-0073 三重県伊勢市吹上1丁目7番7号 きりん第6ビル 208号 URL: <https://www.aichisogo.or.jp/office/ise/> 土日のご相談は名古屋丸の内本部事務所にて承ります→052-212-5275 まで



**無料** 法律相談

お電話、オンライン、面談での法律相談(初回)が可能です。詳しくはホームページを！

愛知総合法律事務所 伊勢駅前

検索

☎ 0596-20-3010

受付時間：平日 9:30～17:30  
ご予約にて夜間の対応も可能



## 2月は省エネルギー月間

### 脱炭素で寒い冬も快適に!

### お得な省エネ生活を始めよう!



ゼロカーボンシティいせ

脱炭素社会をめざして

環境課(☎21-5540 FAX 21-5522)

私たちの生活はエネルギーを消費することによって成り立っています。しかし、エネルギーの消費は二酸化炭素などの温室効果ガスの排出につながり、地球温暖化の原因になります。

寒い冬は、暖房などの使用によりエネルギーの使用量が増えやすい季節です。エネルギー価格が上昇している今こそ省エネ生活に取り組み、この冬を快適に、お得に過ごしましょう。

### ～おうちでできる省エネアクション～

#### 暖房

- 暖まった空気を循環させる。
- 重ね着をする、ひざ掛けなどを使うことにより無理のない範囲で暖房の温度を下げる。
- エアコンのフィルターを清掃する。
- 家族で同じ部屋で過ごす。



#### 冷蔵庫

- 扉を開ける時間を減らす。
- 庫内の温度を控えめに設定する。(設定を強から中や弱にする)  
※食品の傷みにも注意。
- 冷蔵室はものを詰め込みすぎず、冷気が通る道を作る。



Q. 冷凍室はものをどのように入れると省エネになるでしょうか? 正解は「コラム:省エネ豆知識①」に…

#### 照明

- 使わない照明は消す。
- リビングや寝室の照明の明るさを下げる。
- 蛍光灯などをLEDライトに取り換える。



Q. おうちの照明を蛍光灯シーリングライトからLEDシーリングライトにするとどれくらい省エネになるでしょうか? 正解は「コラム:省エネ豆知識②」に…

#### テレビ

- 視聴しないときは消す。
- 画面を定期的に清掃する。
- 部屋の明るさに合わせた液晶の明るさで視聴する。



#### お風呂

- 家族で間隔をあけずに入浴する。
- お風呂から出る時は浴槽にフタをする。
- シャワーなどでお湯を使うときはこまめにお湯を止める。



#### コラム:省エネ豆知識

- ①…正解は「食品を多めに入れる」です。冷凍室の場合、凍った食品が保冷材の役割となり、周囲の食品を冷やすことで冷却効率が上がります。
- ②…正解は「約1/2」です。LEDシーリングライトの消費電力は、ほぼ同じ明るさの蛍光灯シーリングライトと比べて約1/2となります。

写真引用元: 資源エネルギー庁・環境省ウェブサイト

### \*\*\* 各種委員が決まりました \*\*\*

次の皆さんが、それぞれの委員として新たに就任しました。

職員課(☎21-5505 FAX 21-5522)

監査委員(議員から選任) 井村 貴志 さん(令和5年12月6日付け)

公平委員会委員 齋藤 平 さん(令和5年12月26日付け)

固定資産評価審査委員会委員 植村 公順さん、久保 徹さん、小山 孝司さん、中林 年美さん、東浦 功さん (令和5年12月26日付け)

教育総務課(☎22-7875 FAX 23-8641)

教育委員会委員 右京 博巳 さん(令和5年12月23日付け)



## イベント掲示板

このコーナーは、国・県・市または教育委員会が共催・後援などを  
するイベント情報を案内するコーナーです。参加費などの記載のない  
ものは無料です。

### 第七回みたす寄席

伊勢・船江温泉みたすの湯(☎29-4126)

時 2月3日(出)・4日(日)、13:30～ 所 伊勢・船江温泉みた  
すの湯(船江1丁目471-3) 内 伊勢市クリエイターズワーケ  
ーションに参加した若手落語家ユニットの「ちょちょら組」  
から「柳亭信楽」が出演 定 各日24人(先着順) 料 2,000  
円 申 2月2日(金)までに、みたすの湯ホームページから予  
約、または直接・電話・Eメール(☐mitasuyose@mts-ise.  
com)で氏名・フリガナ・電話番号・Eメールアドレス・希望  
枚数・希望の公演日・椅子席希望の有無を、みたすの湯へ  
※空きがあれば当日受け付けも行います。

### 第20回 おひなさまめぐり in 二見

おひなさまめぐり in 二見実行委員会  
(☎・FAX 43-2331(二見浦観光案内所))

時 2月4日(日)～3月10日(日)、10:00～16:00  
所 夫婦岩表参道を中心とした地域一帯  
内 展示拠点の二見生涯学習センターと賓日館をはじめ、約  
65カ所にひな人形を展示します。学習センターでは、数年  
ぶりに復活する大段飾り、「ひな」たちのあそびが聞こえる  
吹き出しや恒例の小学生の陶雛、絵手紙などを展示予定で  
す。賓日館では、土・日曜日、祝日、振替休日に各種コン  
サート・マジック・伊勢音頭・落語など多彩なイベントを  
開催します。指定の6カ所を回ると景品がもらえるスタンプ  
ラリーも実施。飲食店では期間限定のおひなさま特別メ  
ニューが味わえ、20周年特典が得られるお店もあります  
※賓日館(期間中無休・9:00～16:30(最終入館))は観覧料  
400円(小人は200円)[入館料を含む]が必要です。(期間  
中の土・日曜日、祝日、振替休日に着物で来館した人は  
無料)

### 「飛天双〇能」シンポジウム

～伝統ものづくりの現場と  
奉納から読み解く日本文化～

一般財団法人 令和文化蔵(☎046-894-5097)

時 2月7日(水)、13:00～17:30  
所 神宮会館・大講堂(宇治中之切町152)  
内 [1部]「伝統ものづくりの現場」をテーマに、能楽の歴史と  
共に伝統・技術を生み出した各分野の匠・職人を全国から  
招き、その技術や素材の素晴らしさ、保全と継承について  
考える  
[2部]「奉納から読み解く日本文化」をテーマに、池田雅之  
さん・音羽悟さんをはじめ学識経験者や神職などを招き、  
奉納から始まった能楽と日本の伝統文化について語り合い、  
飛天双〇能が目指す未来への継承について思いをはせる  
定 600人(先着順)  
料 事前申込:5,000円、当日参加:6,000円(学生は無料)  
※詳しくは、Eメール(☐info@hitenfutawanoh.jp)で  
飛天双〇能実行委員会へ問い合わせてください。

## みんなの広場

このコーナーは、市民団体などの皆さんが、イベント  
案内や会員募集などに利用できるコーナーです。参加費  
などの記載のないものは無料です。

### 筆の伝言

祥裕会・飯田さん(☎090-6093-1624 FAX 28-6947)

時～2月3日(出)まで、9:00～16:30 所 横山ビジターセ  
ンター(志摩市阿児町鶴方875-24) 内 ティッシュペーパー  
に筆で描いたアート作品(県内の名所と文字絵などの融  
合作品)の展示

### 杉木普齋とその時代

表千家 和米茂会・高屋さん(☎090-1568-6435)

時 2月4日(日)、14:00～(受け付けは13:00～) 所 戸田家  
(鳥羽市鳥羽1丁目24-26) 内 御師であり茶道界で名高き  
伊勢山田の茶人・杉木普齋。その人物像と時代を学ぶ講演  
会で、伊勢の文化の歴史に触れませんか

### 卒業作品展示会

学校法人伊勢学園 伊勢調理製菓専門学校  
(☎24-3432 FAX 27-3488)

時 2月10日(出)、10:00～12:30 所 伊勢調理製菓専門学校  
(河崎1丁目10-47) 内 今年度も開催決定!学生・講師の  
展示だけでなく、惣菜・菓子・パンの販売もあります。皆  
さんのご来場をお待ちしています  
※感染症の状況により一般公開を中止する場合があります。

### 子供服リサイクル会

二見町子ども会育成会連絡協議会・北島さん  
(☎080-6969-9304)

時 2月18日(日)、9:00～16:00 所 二見浦小学校、二見中  
学校内・ふたみホール 内 乳幼児から小学生までの子供服  
リサイクル会です。使わなくなった子供服があれば、当日  
持参してください。気軽にお越しください

### 歌声喫茶「いせの集い」再開!!

歌声喫茶「いせの集い」事務局・三木さん  
(☎090-7042-4235 FAX 23-8004)

時 毎月第3日曜日、14:00～15:30(開場は13:30)  
所 一之木ふれあいセンター(一之木2丁目9-13)  
対 みんなと歌うことが好きな人 内 高齢者の参加が多いで  
すが、若い人も大歓迎。カラオケと違いピアノ生伴奏で、  
皆で同じ歌を一緒に元気に歌います  
料 500円(1回当たりの会費)

時とき 所ところ 対対象 内内容  
定定員 料料金 申申し込み

イベント掲示板 & みんなの広場 掲載申し込み締め切り

4月1日号 → 2月15日(日)  
4月15日号 → 2月29日(日)

# 情報コーナー

参加費などの記載のないものは無料



## 募集

### 廃棄物減量等推進 審議会委員を募集

ごみ減量課  
(☎37-1443 FAX37-0189)

市では、ごみのさらなる減量を目的とした「伊勢市廃棄物減量等推進審議会」を設置しています。同審議会の委員は、各区域の公共的団体の代表者・学識経験者・公募により選出された人などにより定数20人以下で構成されており、このうち公募による委員を募集します。

**応募資格** 令和6年4月1日現在、市内在住または通勤・通学している20歳以上の人

**任期** 6月1日～令和8年5月31日(2年間)

**活動内容** ごみの減量・資源化などに関する審議

**募集人数** 2人以内

**申し込み** 2月1日(木)～29日(木)(必着)に、応募用紙・レポ

ート(テーマは「ごみの減量・資源化に関するわたしの考え」、A4サイズ、600字程度)を、直接または郵送・メールで同課(T51515-0505西豊浜町654、☎gomin@city.ise.nie.jp)

※応募用紙は、2月1日(木)以降、依頼のあった人に郵送します。また、市のホームページに掲載します。

**選考方法** 選考委員会による書類選考

### 「ミニ・キエーロ」 モニターを募集

ごみ減量課  
(☎37-1443 FAX37-0189)

キエーロは土の力(バクテリア)で生ごみを分解する生ごみ処理機です。堆肥化せずに土の中に生ごみを埋めるため、臭いや虫が発生しにくく、家庭で比較的簡単に生ごみの減量に取り組めます。

家庭から出る生ごみの減量を図ることを目的に、モニターを募集します。市販のプラントナーを活用した設置しやすいミニ・キエーロを使用し、効果を体験して、声を聞かせてください。

**期間** 1カ月

※モニター実施期間終了後、ミニ・キエーロはそのまま差し上げます。

**対象** 次のすべてに該当する人

- ・市内に住所を有し現に居住している人または、市内に事務所などを有する事業者
- ・同課へミニ・キエーロを受け取りに来れる人
- ・ミニ・キエーロを自宅または事務所に置く場所(日当たり・風通しが良い場所)を確保できる人
- ・ミニ・キエーロを適正に維持管理(2・3日に1回、土を掘り起こし、水を加え、生ごみを埋める作業あり)できる人

・1カ月のモニター期間後に、その実施結果をアンケート調査票で報告できる人

**モニター数** 50台(先着順)

※1世帯・1事業所につき1台です。

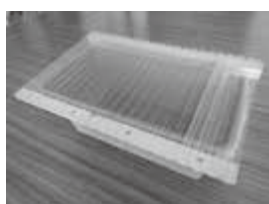
**申し込み** 2月15日(木)以降、

ミニ・キエーロモニター事業参加申込書と、本人確認書類の写し(運転免許証・マイナンバーカードなど)を、直接同課(西豊浜町654)へ

※申込書は同課にあるほか、市のホームページに掲載しています。

※申込書と引き換えにミニ・キエーロ、使い方マニュアル、アンケート調査票をお渡しします。

※その他、詳しくは市のホームページをご覧ください。



## 講座

LINEリッチメニューをCanvaで作成  
集客アップに挑戦しましょう  
第10回起業・創業セミナー

産業支援センター

(☎63-5677 FAX22-8851)

LINEのトーク画面下部に固定で表示される「リッチメ

ニュー」は、ユーザーの目を引き、高いクリック率が見込めます。クーポンや特典などコンテンツの画面に誘導することができると、集客アップに活用したいメニューです。

また、おしゃれなリッチメニューの作成に有効なグラフィックデザインツール「Canva」で、デザイン初心者でも顔負けのメニューが手早く作成できます。

**とき** 2月17日(土)、13時30分～15時30分

**ところ** 産業支援センター・研修室(朝熊町43831469)

**内容** リッチメニュー登録までの実践

**講師** 多田 優之さん(合同会社多田EC支援事務所・代表)

**定員** 12人(先着順)

**申し込み** 2月15日(木)までに、左の二次元コードからオンライン申請、または住所・氏名・電話番号をEメール(☎inoue@ise-ci.or.jp)で同センターへ





家族介護教室

介護保険課

(☎21-55600 FAX20-8555)

家族を介護するときに必要な知識や、介護する人の負担軽減、高齢者介護について理解を深めるための、実技を中心とした基礎的な講習会です。  
 とき 3月5日(火)、9時～16時  
 ところ 市立伊勢総合病院・2階 講堂

対象 家族を介護している人または、介護に関心がある人  
 内容 「食事のお世話」：口腔ケア・食事介助・介護食体験  
 「身のまわりのお世話」：ねまき交換・おむつ交換・車椅子体験・福祉用具の紹介

※1日通しての教室となります。昼食は各自でご用意ください。  
 講師 市立伊勢総合病院職員  
 定員 15人(申し込み多数の場合は抽選)  
 持ち物 動きやすい服装(ズボン着用)  
 申し込み 2月15日(木)までに、住所・氏名・電話番号を直接または電話・ファクス・Eメール(☐kaigo@city.ise.nie.jp)で同課へ

手話・要約筆記体験講座

高齢・障がい福祉課

(☎21-55558 FAX20-8555)

聴覚障がいのある人のコミュニケーション手段には、手話のほか要約筆記(筆談)があります。  
 要約筆記は、話し手の話を聞いて要約し、文字に起こして伝えます。日常的に聞こえないと感じている人は大変多く、中でも中途失聴者や難聴者など、手話を使わない人にとっては欠かせないコミュニケーション方法です。

この機会に「聞こえないこと」を知り、要約筆記や手話を気軽に体験してみませんか。  
 とき 要約筆記 2月25日(日)、13時30分～15時  
 手話 3月9日(土)、①10時30分～12時②13時30分～15時  
 ところ ハートプラザみその・2階 保健会議室

内容 聴覚障がい者・中途失聴者・難聴者への理解を深め、「手話」や「文字」で伝える方法を体験する  
 定員 各20人程度  
 申し込み 要約筆記は2月21日(火)、手話は3月6日(木)までに、下の二次元コードからオンライン申請、または電話・

ファクスで同課へ

ファクスで同課へ



手話体験



要約筆記体験

世界の料理パーティー

中国編

市民交流課内・伊勢市国際交流協会  
 (☎21-5549 FAX21-5522)

中国人留学生と交流しながら、中国の料理を一緒に作りまします。  
 とき 3月2日(土)、10時～13時

ところ ハートプラザみその・栄養指導室  
 対象 中学生以上の人  
 持ち物 エプロン、三角巾、布巾、タオル、筆記用具

定員 15人(先着順)  
 料金 1000円(同会会員は700円)  
 ※当日に集金します。

申し込み 2月1日(木)～22日(木)に、左の二次元コードからオンライン申請、または住所・氏名・電話番号を電話・Eメール(☐kouryu@city.ise.nie.jp)で同会へ



ケーブルテレビ番組案内

伊勢市行政チャンネル (123ch)

広報広聴課 (☎21-5515 FAX22-9699)

特集番組

市の重要課題や市政などに関する情報を、お伝えします。

2/1～29 皇學館大学生ごみバスターズ!～大学生と共に学ぶごみ分別～(16日からは文字解説付き)  
 放送時間 6時・8時・11時・13時・16時・18時・21時・23時～

特別番組

2/16～29 地域包括ケアシステム啓発オンライン講演会「認知症の方と共に歩み、共に生きる～自分を使い果たして死んでいく、満足死に向けた取り組み～」 放送時間 10時～

お知らせ番組

各課からのお知らせや市民活動団体・ボランティア団体の情報などをお伝えします。(月2回(1日・16日)更新)

放送時間 7時・9時・12時・14時・17時・19時・22時・翌日0時～

いせし健康体操

放送時間 10時・15時・20時～

※市議会放送・特別番組放送時を除く。

市議会放送

市議会3月定例会本会議および予算特別委員会(設置された場合)を、会議があった日の翌日の14時と19時から放送します。

※議定終了日の翌々日から再放送(放送時間:20時～)をします。詳しくは、議会議務局(☎21-5630 FAX21-5631)へ問い合わせるか、市のホームページをご覧ください。

アイティービーコミュニティチャンネル(121ch)

(株)ZTV伊勢放送局(☎0120-222-505 FAX050-3156-7279)

特別番組「ひよこくらぶ2024～1年生になったら～」(45分番組)

ZTV伊勢放送エリア内の幼稚園・保育園・保育所の年長の子ども約1,300人が出演し、新1年生に向けての抱負を発表します。

放送日時 2月5日(月)～3月23日(土)、7時・12時・16時・22時30分～

放送日 (市内分・2月放送分のみ掲載・順不同)

2/8～10 暁の星こども園、あけの保育園、小俣幼稚園、えがお保育園 2/12～14 和順こども園、えがおあけの保育園、保育所しらとり園、保育所ゆりかご園、明野幼稚園 2/15～17 いせの杜保育園、船江保育園、中須保育園、保育所きらら館、まるごと幼稚園、ふたみ保育園 2/19～21 みどり保育園、しごうこども園、修道こども園、明倫保育所、マリアこども園 2/22～24 御園第一保育園、御園第二保育園、大湊保育園、中島こども園、佐八保育園 2/26～28 双康幼稚園、めいりんこども園、有組こども園、みやま保育園 2/29～3/2 有滝保育園、東大湊保育園、村松保育園、豊浜西保育所、一色保育園、浜郷保育所、たけのこ保育園 ※日曜日はその週の放送分を再放送します。 ※詳しい放送内容はホームページ(☎) <https://www.ztv.co.jp> をご覧ください。

特別番組「伊勢市U12卒業記念サッカー大会 本部長杯」(90分番組)

放送日時 2月24日(土)、21時～2月25日(日)、9時・21時～ ※放送内容が変更になる場合があります。

いせトビ(15分番組)(月・水・金曜日の18時に更新)

地域の祭りや出来事、さまざまなイベント情報を放送します。

放送時間 6時・8時・10時・11時・18時・19時・20時・22時～ ほか

※ダイジェストは翌週の月～日曜日の14時に放送します。

カクトビ(30分番組)(1日・8日・15日・22日に更新)

懐かしい伊勢志摩地域のトピックスを放送します。

放送時間 14時30分・23時32分～

お木曳の記憶～平成18年 第一年次お木曳行事～(14分番組)

神宮式年遷宮で使う御用材を外宮・内宮へ運ぶ行事「お木曳」。前回の遷宮に合わせ、平成18年に行われた第一年次お木曳行事、全奉曳団の模様を1回ずつ再放送します。

2/1～ 神社港辰組奉曳団 2/8～ 小木町奉曳団 2/15～ 大湊奉曳団 2/22～ 新開梅栄団

放送時間 8時30分・14時44分・23時46分～

企画番組 (1日・8日・15日・22日に内容更新)

2/1～ もっと!水の惑星紀行・年寄万歳～百歳になったら～伊勢美し国から ほか

2/8～ 8ミリフィルムに残る風景・ランドスケープ① ほか

2/15～ ぐるぐるグルメ・皇學館大学 大学生テレビ局 ほか

2/22～ 森の発表会・ランドスケープ② ほか

※放送内容・時間などは変更になる場合があります。

## ★ 催し物

### 現役保育士による 保育のお仕事相談会

保育課

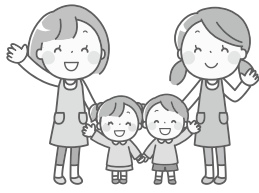
(☎21-5714 FAX21-5555)

とき 2月4日(日)、13時〜17時

ところ イオンタウン伊勢ラパーク・1階げんこころーむ

対象 保育士資格があり復職を希望している人、保育士資格取得を目指している人、保育士の仕事に興味のある人  
内容 保育士の仕事内容の紹介、現役保育士との懇談・相談

※事前申し込みは不要です。



### JA伊勢 花き品評会

農林水産課

(☎21-5645 FAX21-5651)

とき 2月17日(土)、10時〜13時

※13時から即売会を行います。  
ところ イオンタウン伊勢ラパーク・1階 はあと広場

内容 伊勢の特産物である切花に対する皆さんの理解と関心を深め、産地の発展を図るため、花き品評会を行います。品評会当日は、高品質で名高いバラやガーベラ・トルコギキョウ・カーネーションが展示される予定です。色鮮やかな伊勢の切花を、ぜひご覧ください



### 暮らしなんでも相談

伊勢志摩労働者福祉協議会内・暮らしほっとステーション伊勢志摩  
(☎24-8117 FAX24-5425)

とき 2月17日(土)、10時〜16時

ところ 伊勢シティホテル (吹上1丁目11-31)  
内容 賃金不払いや不当解雇などの労働問題、年金・ローン・保険の見直し、住宅の新築・リフォームなど、暮らし

のさまざまな問題についての無料相談(相談員：弁護士・社会保険労務士・専門相談員)申し込み 2月15日(木)・16時まで(氏名・電話番号・相談内容を、電話またはファクスで同ステーションへ)  
※先着順に受け付けし、相談者が多数になった場合はお断りすることがあります。

### みえ結婚支援プロジェクトチーム 婚活イベント

みえ出逢いサポートセンター

南勢サテライト

(☎21-1522 FAX059-35511321)

同センター主催の婚活イベントです。1対1トークやグループトークを楽しんだ後、連絡先交換を行います。

とき 2月17日(土)、16時30分〜18時30分(受け付けは16時15分)

ところ クロフネファーム (小木町560-8)

対象 35〜43歳の結婚を希望する独身の人で、伊勢市・鳥羽市・志摩市・玉城町・度会町・大紀町・南伊勢町・多気町・大台町・熊野市・尾鷲市・紀北町・御浜町・紀宝町在住または通勤している人、また

は同地域での出会いに興味のある人  
定員 16人(男女数を均等に調整)  
料金 500円

申し込み 2月11日(祝)までに、左の二次元コードからオンライン申請

※申し込み終了後に抽選を行い、参加の可否をEメールで連絡します。



### 第41回環境学習会

### 家庭菜園での自然農法あれこれPartⅢ

伊勢リサイクルプラザ

(☎・FAX38-2800)

自然農法を実践し、種にまつわる情報発信をしている時芽輝農場主・池添友一さんをお迎えして、家庭菜園で気軽に始められる自然農法について話していただきます。ぜひ参加してください。

とき 3月2日(土)、13時30分〜15時  
ところ 伊勢リサイクルプラ

ザ(西豊浜町653)  
対象 伊勢市・明和町・玉城町・度会町在住または通勤している人  
定員 30人程度(当日先着順)  
※事前申し込みは不要です。

### 障がい者と企業の 交流会inいせ

ハローワーク伊勢  
(☎27-8609 FAX27-1384)

障がいのある人と企業との相互理解を深め、一般雇用に向けての第一ステップとして、面談を通じてお互いを知る機会を提供します。

とき 2月9日(金)、14時〜16時30分  
ところ いせトピア・多目的ホール

①企業向けセミナー(14時〜14時45分)

対象 事業者・就労支援機関の職員  
定員 30人

②企業と障がい者との個別面談会(①の終了後)

対象 障がい者  
定員 40人  
申し込み ①②とも電話またはファクスでハローワーク伊勢へ



**i お知らせ**

**市役所電気自動車  
急速充電器の一時休止**

資産経営課

(☎21-5526 FAX21-5700)

電気設備点検のため、市役所本館裏・エネルギー棟の電気自動車急速充電器の利用を一時休止します。ご協力をお願いいたします。  
 とき 2月10日(出)、7時〜17時  
 ※点検が2月17日(出)に延期となる場合があります。

**小中学校への入学**

学校教育課

(☎22-7879 FAX23-8641)

4月に市立小中学校へ入学する児童・生徒の保護者の皆さんに、1月30日付けで入学通知書を発送しました。次の場合は、同課へ連絡してください。  
 ・入学通知書が届かない  
 ・入学通知書の記載事項に誤りがある  
 ・入学通知書の受け取り後、転居などで入学校が変更になる

なる  
 ・国立・私立の小中学校に入学するが、市の教育委員会から入学通知書が届いた  
**就学指定校の変更**  
 就学する学校(就学指定校)は、住所で指定されています。事情により就学指定校の変更を希望する場合は、申請が必ずですので、同課へ相談してください。なお、就学指定校の変更基準は、市のホームページをご覧ください。



**救急医療情報キットを配布**

高齢・障がい福祉課

(☎21-5559 FAX20-8555)

一人暮らしの高齢者などに対する救急対策として、救急医療情報キットを配布します。  
**対象**  
 ①令和5年度中に75歳に達する一人暮らしの高齢者(昭和23年4月1日〜昭和24年3月31日生まれの人)  
 ②65歳以上の一人暮らしまたは高齢者のみの世帯で、健康上不安がある人  
 ③各種障害者手帳の交付を受け、健康上不安がある人  
 ④前記①〜③の対象に準ずる

人で配布を希望する人  
**申請** 同課または3総合支所生活福祉課・9支所へ  
**救急医療情報キットとは?**  
 自宅で緊急事態が起きた際、本人などが症状などを説明することができない場合に備えるための道具です。  
 救急医療活動に必要な氏名・生年月日・血液型や病歴などの医療情報、緊急連絡先などをシートにあらかじめ記入し、専用の容器(キット)に入れ、自宅の冷蔵庫に保管しておきます。駆け付けた救急隊員が、これらの情報を状況に応じて救急医療活動のために活用します。



救急医療情報キット

**同キットを配備済みの人へ**

シートの情報が古いと、万が一の時にキットが活用できないため、定期的に情報を見直ししよう。また、情報を更新した際は、シート右上の変更日欄に日付を記入ししよう。

新たなシートが必要な場合は、同課・3総合支所生



**注視区域の指定**

内閣府重要土地等調査法コールセンター

(☎0570-001125)

活福祉課、9支所へ申し出るか、来庁が困難な人は同課へ相談してください。シートは市のホームページにも掲載しています。

国は、「重要土地等調査法(※)」に基づき、陸上自衛隊明野駐屯地を中心として周囲をおおむね1000メートルの区域を注視区域として指定しました。指定された区域内の土地・建物で防衛関係施設などの機能を阻害する行為が行われていないか、内閣府が土地・建物の利用状況などの調査を行います。詳しくは内閣府のホームページをご覧ください。  
 か、同コールセンター(月〜金曜日(祝日・振替休日を除く)・9時30分〜17時30分)へ問い合わせてください。  
 (※)正式な法律名:「重要施設周辺及び国境離島等における土地等の利用状況の調査及び利用の規制等に関する法律」



広告

**2024年度 来春 新年度入学予約 ご案内**

★現在新中3・新中2の部は、各校舎共調整中です。

ホームページ  
 エーススクール

小学生から5教科を指導する本格的な塾!

**エース・スクール**  
 TEL (0596) 27・0236 (代)

小中学生の部	
新中1・2・3 / 英語、数学、90分授業 / 理科、社会、国語、90分授業 中間、期末テスト対策、特別講義(無料)	¥13,200 / 5教科(税込)
新小5・6 / 180分+特別講義 内容:90分授業週2回(算数・国語・英語)、特別講義(理科・社会)	¥9,900 / 5教科(税込)
新小4 / 110分+特別講義 内容:110分授業週1回(算数・国語)、特別講義(理科・社会)	¥6,600 / 4教科(税込)

国民健康保険

医療費通知を送付

医療保険課 国民健康保険給付係  
 ☎21-5646 FAX20-8555

「広報いせ」1月1日号・

28ページでお知らせしたとおり、同保険で令和5年12月に診療を受けた世帯へ、2月下旬に医療費通知を送付します。

この通知は、確定申告において医療費控除を受ける際に添付書類として使用できませんが、医療機関からの請求が遅れているものなど、記載されないものもあります。その場合は、領収書などに基づき医療費控除の明細書を作成し、確定申告書に添付してください(対象となる医療費の領収書を5年間保存する必要があります)。

後期高齢者医療保険  
 医療費のお知らせを送付

三重県後期高齢者医療広域連合  
 ☎059-2221-6884

医療保険課 福祉医療係  
 ☎21-5552 FAX20-8555

後期高齢者医療保険で診療を受けた人へ、令和5年1月～9月受診分の医療費のお知らせを、後期高齢者医療広域連合から1月23日に送付しました。このお知らせは、かかった医療費の総額を確認することで、皆さんの医療と健康に対する意識を高め、医療保険の健全な運営を図ることを目的に送付しています。また、支払った医療費の額を記載しますので、確定申告の医療費控除の申告手続きで「医療費控除の明細書」の添付書類として使用できます。

医療費のお知らせが不要な人は、左上の問い合わせ先へ連絡してください。

国民健康保険料  
 申告書の提出を

医療保険課 国民健康保険料係  
 ☎21-5551 FAX20-8555

国民健康保険料申告書は、保険料の算定に必要な前年度の収入を申告するためのものです。

1月2日以降に市内に転入した人や、令和5年中に収入がなかった人も、国民健康保険に加入している人は、国民健康保険料申告書の提出が必要です。

対象者には、2月下旬に申告書を郵送します。3月21日(休)までに、申告書を同課または3総合支所生活福祉課・9支所へ提出してください。

※所得税の確定申告や市・県民税の申告をする人は、申告書の提出は不要です。

Jアラート全国一斉  
 情報伝達試験

危機管理課

☎21-5523 FAX20-3151

全国瞬時警報システム(通称「Jアラート」)は、地震・津波や武力攻撃などが起こったときに、国から送られてきた緊急情報を、市民の皆さんに伝達するシステムです。

次のとおり、同システムの一斉情報伝達試験が行われます。

とき 2月9日(金)、11時ごろ

内容 国からの試験放送が、市の防災行政無線、防災メール、LINE、防災FAX、ケーブルテレビ行政チャンネルを通じて一斉に放送されます。ケーブルテレビを利用した「緊急地震速報」の受信端末を設置している施設では、

施設内に試験放送が流れます

【放送内容】

「これは、Jアラートのテストです。(3回放送)こちらが広報いせです。」



産業別最低賃金の改正

三重労働局 賃金室

☎059-226-2108  
 ☎059-226-2117

三重県最低賃金は、令和5年10月1日から時間額973円となりました。

この最低賃金は、年齢・雇用形態(パート・アルバイトなど)を問わず、県内で働く全ての労働者に適用されます。

また、特定の産業に該当する事業場で働く労働者には、「特定(産業別)最低賃金」が、令和5年12月21日から下表のとおり改定されました。

最低賃金の引き上げに対応して、中小企業支援として、業務改善助成金制度や、働き方改革推進支援センター無料

特定(産業別)最低賃金

業種	最低賃金額 (時間額)
電線・ケーブル製造業	999円
電気機械器具製造業	987円
輸送用機械器具製造業	1,022円

相談窓口(☎0120-111417(通話料無料))を設けていますので、活用してください。

畳・ふすま・障子・クロス・カーテン・内装のことなら藤原屋へ!

創業大正七年 地元で100余年

おまの 畳は傷んでいませんか?  
 藤原屋は生産地(熊本県)に向き「国産の安全・安心な畳」をお届けします。

**藤原屋**

<ショールーム・事務所> TEL(0596)38-1173 <創業地>  
 伊勢市村松1379-59 FAX(0596)38-1170 伊勢市河崎

お気軽にお電話ください!  
 0120(28)4531 藤原屋ホームページ http://fujiwaraya-ise.jp

伊勢の畳屋 検索



# 2月の無料相談

時とき 所ところ 対対象 定定員 申申し込み 問問い合わせ先

## 法律

※担当弁護士が、既に相手方の相談を受けている場合は、相談を受けることはできません。

時 毎週月曜日、13:30～15:30  
(12日は振替休日のため、13日に行います)  
所 広報広聴課(☎21-5515)  
対 市内に住所を有する人  
定 8人(先着順)  
申 相談日の1週間前の月曜日・8:30以降、  
広報広聴課へ電話または来所  
※19日実施分の申し込みは、13日頃から受け付けます。

## 消費生活・多重債務

消費者被害の相談・クレジット・消費者金融など

時 月～金曜日、9:00～12:00・13:00～16:00  
所 伊勢市消費生活センター(市役所東館・3階)(☎21-5717)

### 【認定司法書士による多重債務相談】

時 2月15日(木)、9:30～11:30  
所 伊勢市消費生活センター  
定 4人(先着順)  
申 2月1日(木)の9:00以降、伊勢市消費生活センター(☎21-5717)へ電話

## 交通事故

時 2月21日(火)、13:00～  
所 広報広聴課(☎21-5515)  
定 4人(先着順)  
申 2月15日(木)・17:00までに、広報広聴課へ電話または来所

時 火～金曜日、9:00～12:00・13:00～16:00  
所 三重県くらし・交通安全課(三重県庁・8階)(☎059-224-2201)

## 空家

空家の相続・活用などに関する相談

時 月～金曜日、8:30～17:15  
所 住宅政策課(☎21-5597)  
対 市内に空家を持っている人、市内の空家を活用したい人  
申 住宅政策課で受け付け後、相談内容に応じて「空き家ネットワークみえ」の構成団体が対応。詳しくは市のホームページ(「空家等に関する相談 伊勢市」で検索)をご覧ください

## 登記

時 2月13日(火)、13:00～  
所 広報広聴課(☎21-5515)  
定 6人(先着順)  
申 相談日当日の8:30～15:00に、広報広聴課へ電話または来所

## 公証 遺言・契約証明

時 2月1日(木)、13:30～  
所 広報広聴課(☎21-5515)  
定 2人(先着順)  
申 1月31日(火)、16:00までに、広報広聴課へ電話

時 月～金曜日、9:00～17:00  
所 伊勢公証役場(若洲2丁目5-1 三銀日生ビル・5階)(☎28-6506)  
※相談を希望する場合は、事前に電話で公証役場へお問い合わせください。

※電話での問い合わせが難しい人は、広報広聴課(市役所本館・2階)(☎22-9699 ✉ise-koho@city.ise.mie.jp)へお問い合わせください。

## 行政

国・特殊法人などへの意見・要望など

時 2月13日(火)、13:00～  
所 二見生涯学習センター  
申 相談日当日の13:00～15:00に、二見生涯学習センターへ来所  
問 二見総合支所生活福祉課(☎42-1111)

時 2月20日(火)、13:00～  
所 広報広聴課(☎21-5515)  
申 相談日当日の13:00～15:00に、広報広聴課へ来所

時 2月27日(火)、13:00～  
所 小俣公民館  
申 相談日当日の13:00～15:00に、小俣総合支所生活福祉課(☎22-7858)へ来所

## 人権

時 2月8日(木)、13:00～  
所 広報広聴課(☎21-5515)  
申 相談日当日の8:30～15:00に、広報広聴課へ電話または来所

時 月～金曜日、8:30～17:15  
所 津地方法務局伊勢支局(☎28-6158)

## 小中学生

子育ての悩みや不安、不登校・いじめ・友人関係・学習など

時 月～金曜日、8:30～17:00  
所 スマイルいせ(小俣総合支所・3階)(☎22-7867)

### 【臨床心理士によるカウンセリング(要予約)】

時 月～金曜日、9:00～17:00  
対 小中学生、保護者

## 就職

働くことに悩みを抱える若者の相談など

時 月・火・木～土曜日、11:00～16:00  
所 いせ市民活動センター北館(いせシティプラザ)  
対 49歳までの人またはその保護者  
問 いせ若者就業サポートステーション(☎63-6603)

## 青少年 非行問題など

時 月～金曜日、8:30～17:15  
所 青少年相談センター(小俣総合支所・2階)(☎22-7894)

## 生活に困っている人

時 月～金曜日、8:30～17:15  
所 伊勢市生活サポートセンターあゆみ(福祉健康センター・1階)(☎63-5224)

## 働きづらさを抱えた人

さまざまな理由で、働きづらさを抱えた人の相談・支援など  
時 月・火・木・金曜日、10:00～16:00  
所 いせ就労チャレンジ☆カフェ(本町5-3浦田ビル・2階)(☎65-6114)

## 福祉の総合相談

日常生活での困りごと・ヤングケアラーなど

時 月～金曜日、8:30～17:15  
※月曜日のみ、19:00まで  
所 福祉総合支援センターよりそい(ミライセ)  
(MiraiSE内健康福祉ステーション・7階)(☎21-5583)

## 高齢者

介護や福祉の相談など

時 月～金曜日、8:30～17:15  
所 東地域包括支援センター(☎44-1165)  
五十鈴地域包括支援センター(☎20-5500)  
北地域包括支援センター(☎65-5070)  
中部地域包括支援センター(☎27-2424)  
南地域包括支援センター(☎21-0080)  
西地域包括支援センター(☎20-5055)

## 障がい者・障がい児

日常生活やサービスの利用相談など

時 月～金曜日、8:30～17:15  
所 障がい者中部地域相談支援センター「カナナ」(☎21-1130、☎27-2412)  
・障がい者東地域相談支援センター「リンク」(☎43-4400、☎43-4427)  
・障がい者西地域相談支援センター「アルク」(☎24-3009、☎27-0570)

## 家庭児童・女性 児童虐待・DVなど

時 月～金曜日、8:30～17:15  
※月曜日のみ、19:00まで  
所 福祉総合支援センターよりそい(MiraiSE内健康福祉ステーション・7階)(☎21-5709)

## 成年後見

障がい者・高齢者の権利についての相談・支援など

時 月～金曜日、8:30～17:15  
所 伊勢市成年後見サポートセンターさぼろ(福祉健康センター・1階)(☎21-1122、☎27-2412)

## ひきこもり

時 月～金曜日、8:30～17:15  
所 伊勢市ひきこもり地域支援センターつむぎ(福祉健康センター・1階)(☎63-5670)

## 出張ふくしなんでも相談

日常生活での困りごと・心配ごとなど

時 2月8日(木)、10:00～12:00  
所 北浜コミュニティセンター(北浜支所内)  
問 社会福祉協議会西部支所(☎27-0509)

月～金曜日の相談は原則、祝日・振替休日・年末年始は相談を行っていません。詳しくは、各問い合わせ先へ確認してください。



野口みずき杯 2023中日三重

# お伊勢さんマラソン

令和5年12月2日(土)・3日(日)

冬の澄み切った空気の中、野口みずき大会長の応援を受けて、参加者の皆さんは、ウォーク・バリアフリーラン・ランニングで紅葉の残る伊勢路を楽しみました。

沿道からは選手の皆さんに多くの声援などが送られ、力走を後押ししていました。参加・応援していただきました皆さん、ありがとうございました。



本紙以外からも伊勢市の情報を配信中！  
登録はコチラから！



## 伊勢市健康医療ダイヤル24

フリーダイヤル  
**0120-220-417** 通話料無料  
Webでも相談できます。方法など詳しくは、市のホームページを確認してください。

心や体の健康などについて、医師・看護師・保健師などが年中無休・24時間体制で電話相談に応じています。

問い合わせ先  
健康課 ☎27-2435  
※本サービスは、民間業者に委託して運営しています。

人の動き (12月末)	総人口	120,306人 (-92人)
	世帯数	56,172世帯 (-6世帯)
	男性	57,066人 (-33人)
	女性	63,240人 (-59人)

## 広報いせ 第362号

発行日/令和6年2月1日  
発行/伊勢市  
編集/情報戦略局 広報広聴課  
印刷/千巻印刷産業株式会社

## 伊勢市情報戦略局 広報広聴課

〒516-8601 伊勢市岩渕1丁目7番29号  
☎ 0596-21-5515 (FAX) 0596-22-9699

ise-koho@city.ise.mie.jp ※一部ページがないなどの落丁があった場合、広報広聴課へご連絡ください。  
URL <https://www.city.ise.mie.jp> [伊勢市役所 検索]

視覚障がいのある人で、「声の広報いせ」「点字広報いせ」を希望する人は、高齢・障がい福祉課(☎21-5558 (FAX)20-8555)へ連絡してください。また、「声の広報いせ」は、直近1カ月分を市のホームページに掲載しています。

「広報いせ」では、財源を確保するため、一部のページに企業広告を掲載していますが、これらは市が広告主や商品を推奨するものではありません。



植物油インキで印刷しています。  
※この広報紙は、再生紙を使用しています。  
※この広報紙を商業する際は、雑誌・雑報として分別してください。

